



VIEILLIR, C'EST VIVRE!

RAPPORT DE CONSULTATION

Rencontre de concertation spéciale de la Table régionale
de concertation des aînés du Saguenay-Lac-Saint-Jean
28 janvier 2022



Table régionale
de concertation
des aînés
SAGUENAY-LAC-SAINT-JEAN



ÉCOBES
RECHERCHE ET TRANSFERT
CÉGEP DE JONQUIÈRE

Page des crédits

DIRECTION ET SUPERVISION

Josée Thivierge

Chercheure
ÉCOBES – Recherche et transfert

Manon Boily

Chercheure
ÉCOBES – Recherche et transfert

COMITÉ DE SUIVI

Christian Bergeron

Isabelle Dion

Roger Tremblay

*Table régionale de concertation
des aînés du Saguenay–Lac-Saint-Jean*

ÉDITIQUE

Joanie Bergeron

Agente de projets
ÉCOBES – Recherche et transfert

RÉFÉRENCE SUGGÉRÉE : Thivierge, J., et M. Boily. 2022. *Rapport de consultation : Rencontre de concertation régionale des aînés du Saguenay-Lac-Saint-Jean*. Jonquière, Table régionale de concertation des aînés du Saguenay–Lac-Saint-Jean, ÉCOBES – Recherche et transfert, Cégep de Jonquière, 35 pages.

© 2022 – TRCA Saguenay–Lac-Saint-Jean et ÉCOBES – Recherche et transfert du Cégep de Jonquière – tous droits réservés

Pour obtenir des renseignements supplémentaires, veuillez vous adresser à :

ÉCOBES – Recherche et transfert

Pavillon Manicouagan, 6^e étage
Cégep de Jonquière
2505, rue Saint-Hubert
Jonquière (Québec) G7X 7W2

Téléphone : 418 547-2191, poste 6401

Courriel : ecobes@cegepjonquiere.ca

Table régionale de concertation des aînés du Saguenay–Lac-Saint-Jean

3791, rue de la Fabrique
C. P. 644, Centre-Ville
Jonquière (Québec) G7X 7W4

Téléphone : 418 512-7229

Courriel : trca-02@hotmail.com

Facebook :

<https://www.facebook.com/trcasaguenaylacstjean/>

Table des matières

Introduction	1
1 La préparation de la consultation.....	3
1.1 La réalité des aînés bien documentée.....	3
1.2 Un comité organisateur en action.....	4
1.3 Le déroulement de la rencontre de consultation	6
2 Résumé des échanges	8
2.1 Les solutions priorisées.....	8
2.2 Les oubliés	12
3 Appréciation de la rencontre virtuelle.....	13
4 En conclusion et vers l'avenir	15
Annexe A :Plan MADA Saguenay–Lac-Saint-Jean : États des lieux.....	17
Annexe B : Liste des organisations représentées à la rencontre.....	47
Annexe C : Ensemble des pistes de solutions identifiées lors de trois ateliers	51

Introduction

Afin de répondre à une obligation de la convention financière 2018-2023 qui lie la ministre des Aînés et des Proches aidants ainsi que la Table régionale de concertation des aînés du Saguenay–Lac-Saint-Jean (TRCA), celle-ci doit réaliser une activité de consultation de ses membres chaque deux ans. Cette rencontre vise à convier les représentants locaux et régionaux des organisations et organismes qui œuvrent en tout ou en partie auprès d'aînés afin d'échanger sur les problématiques communes vécues par les aînés de la région, convenir de solutions pouvant permettre d'améliorer leurs conditions de vie et identifier, le cas échéant, les interventions réalisées dans la région au cours de l'année qui ont favorisé le vieillissement actif des aînés (bons coups, événements, services, etc.) et échanger sur des perspectives d'avenir.

L'organisation d'une telle rencontre n'est pas chose aisée en contexte de pandémie. La TRCA a donc innové et opté pour une rencontre virtuelle, laquelle a été réalisée le 28 janvier 2022. Au total, 68 intervenants et représentants d'organismes et d'organisations œuvrant en tout ou en partie auprès des aînés se sont présentés pour faire entendre la voix de leurs membres et bénéficiaires.

La première partie du rapport constitue une mise en contexte, faisant le point sur divers travaux réalisés depuis 2020 pour documenter la réalité des aînés de la région. La seconde présente les modalités de préparation de la rencontre, de même que son déroulement. La troisième partie constitue la synthèse des échanges lors de la consultation. Enfin, la quatrième partie porte sur l'appréciation de la rencontre de consultation par les participants.

1 La préparation de la consultation

1.1 La réalité des aînés bien documentée

Vivre et vieillir chez soi : des entrevues révélatrices

À la suite de la rencontre de concertation tenue à l'hiver 2020, la TRCA du Saguenay–Lac-Saint-Jean a obtenu un financement du programme Emplois d'été Canada 2020 pour réaliser une étude auprès d'intervenants et d'aînés afin de mieux cerner les enjeux régionaux et documenter les effets de la période de confinement vécu au printemps 2020 avec la pandémie de COVID-19. L'étude *Vivre et vieillir chez soi : La parole aux intervenants et aux aînés en temps de pandémie (2021)*¹ a confirmé l'importance des enjeux régionaux priorités lors de la rencontre de concertation soit : 1) les services de proximité; 2) les services de santé; 3) le transport (Thivierge et Guay, 2020). Elle a aussi montré que la période de confinement du printemps 2020 a été très difficile pour les aînés du Saguenay–Lac-Saint-Jean (SLSJ). Ces derniers ont vécu beaucoup d'isolement et d'anxiété, plusieurs intervenants soulignant l'apparition de problèmes de santé mentale. Sortant très peu durant cette période, les aînés ont toutefois pu généralement bénéficier de l'aide de leur entourage. Grâce à une concertation accrue des diverses organisations, de nombreux services ont été mis en place rapidement pour répondre à leurs besoins.

Une analyse de contenu des plans MADA

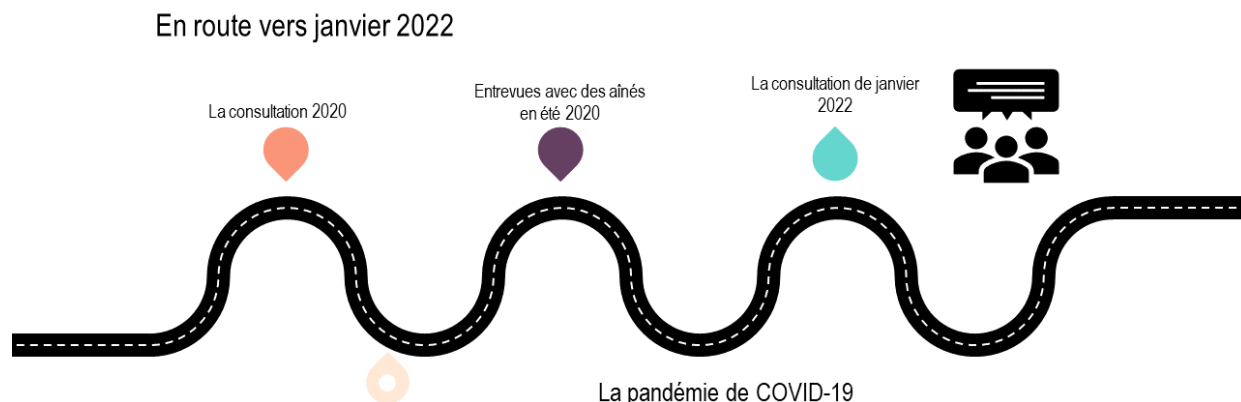
Dans un contexte où plusieurs municipalités régionales de comté (MRC) et municipalités du SLSJ ont récemment renouvelé leur plan Municipalité amie des aînés (MADA), la TRCA a confié au Centre ÉCOBES le mandat de colliger les plans MADA² et d'identifier les enjeux communs aux territoires de la région afin de nourrir la réflexion des acteurs et intervenants en vue de préparer la rencontre de consultation. Au total, la démarche a permis de recueillir 23 plans MADA entre la fin octobre et la mi-novembre 2021. Une analyse de contenu des actions priorités dans les plans MADA colligés a été effectuée. Elle a permis d'alimenter un travail de synthèse des actions. La catégorisation des actions s'est notamment appuyée sur les neuf dimensions proposées par le *Guide d'accompagnement pour la réalisation de la démarche Municipalité amie des aînés*³ du ministère de la Santé et des Services sociaux : les neuf dimensions suivantes : 1) Le respect et l'inclusion sociale, 2) Les loisirs, 3) La participation sociale; 4) L'habitat et le milieu de vie; 5) La sécurité;

¹ Thivierge, J., et S. Guay. 2020. *Vivre et vieillir chez soi : La parole aux intervenants et aux aînés en temps de pandémie*. Jonquière, Table régionale de concertation des aînés du Saguenay–Lac-Saint-Jean, ÉCOBES – Recherche et transfert, Cégep de Jonquière, 28 pages

² Plans MADA ciblés : MRC Domaine-du-Roy, Maria-Chapdeleine, Fjord-du-Saguenay et Saguenay. La MRC Lac-Saint-Jean n'élabore pas un plan MADA commun aux municipalités de son territoire. Les sites Internet de chaque municipalité sera visité afin de vérifier si leur plan MADA y est disponible.

³ Garon, S., Paris, M. et A. Veil. (2020). *Guide d'accompagnement pour la réalisation de la démarche Municipalité amie des aînés*, 2^e édition, Québec, Secrétariat aux aînés, ministère de la Santé et des Services sociaux, 72 pages.

6) Les espaces extérieurs et les bâtiments; 7) Le transport et la mobilité; 8) L'information et la communication et 9) La santé et les services sociaux. Le rapport (voir annexe A) a permis d'alimenter la réflexion des intervenants rassemblés en novembre 2021 afin de préparer la rencontre de consultation.



1.2 Un comité organisateur en action

Le 30 novembre 2021, le comité organisateur s'est réuni afin de planifier le déroulement de la consultation.

Personnes présentes

Christian Bergeron	Organisateur communautaire, CIUSSS-SLSJ
Manon Boily	ÉCOBES
Jacynthe Brassard	Agente de développement du territoire, MRC du Domaine-du-Roy
Isabelle Dion	Coordonnatrice TRCA
Amy Duchesneau-Bergeron	Conseillère communautaire, Saguenay
Pierre-Luc Gobeil	Organisateur communautaire, MADA Secteur La Baie, CIUSSS
Myriam Laberge	Organisateur communautaire, MADA Bas-Saguenay, MRC du Fjord-du-Saguenay
Simon Lapointe	Chargé de projet MADA, Saguenay
Anny-Pierre Perron	Agente de développement au bien-être des collectivités, chargée de projet MADA MRC du Fjord-du-Saguenay
Maryse Perron-Chartier	Conseillère en développement social, MRC Maria-Chapdelaine
Josée Thivierge	ÉCOBES
Roger Tremblay	Coordonnateur TRCA
Yoan Vaillancourt	Organisateur communautaire, MADA Secteur Jonquière, CIUSSS

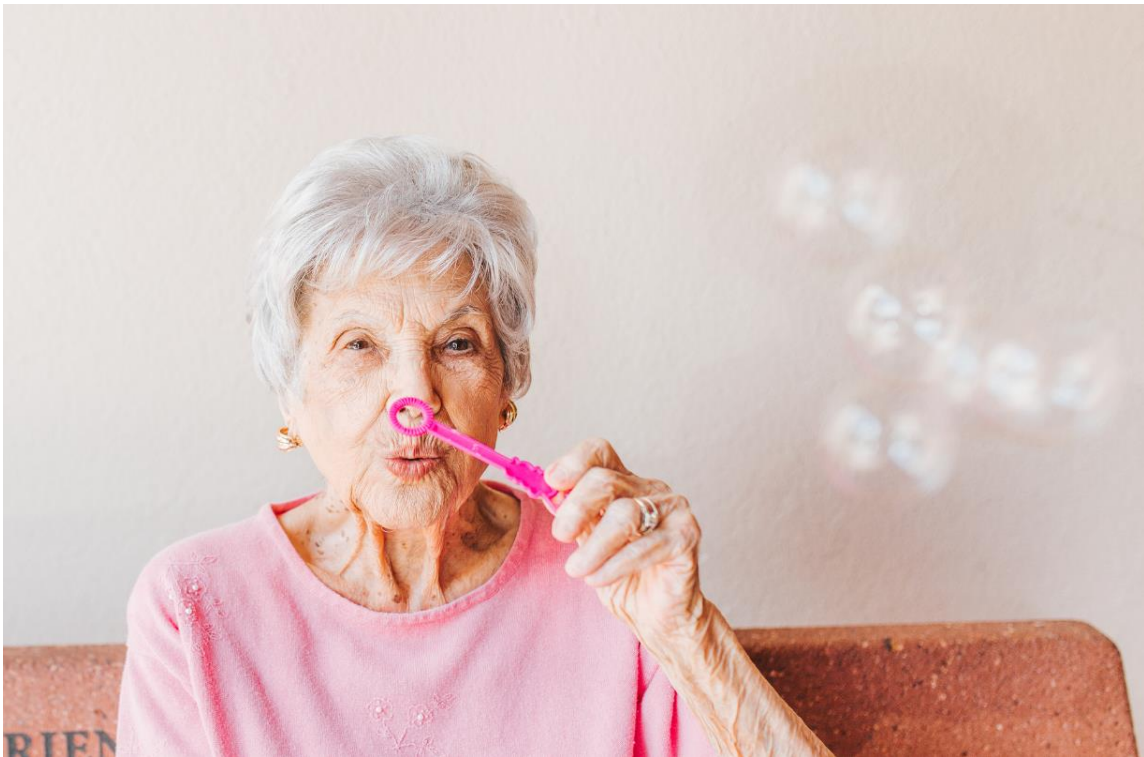
Réflexions du comité

À la suite d'une brève présentation des données issues de l'étude *Vivre et vieillir chez soi* et de l'analyse de contenu des plans MADA, les participants ont échangé sur les réalités actuelles des aînés afin d'actualiser les enjeux soulevés lors de la rencontre de janvier 2020. Trois enjeux ressortent nettement sur le terrain:

- Enjeu 1 : Un manque de connaissance et de compréhension des services offerts
- Enjeu 2 : Le coût et l'accessibilité du transport
- Enjeu 3 : L'habitation et le logement du point de vue du « vivre chez soi »

Ces enjeux seront au centre des discussions lors de la consultation qui vise plus particulièrement à explorer des pistes de solutions concrètes pour faire face à ces enjeux.

Le thème de la consultation sera : **Vieillir, c'est vivre!**

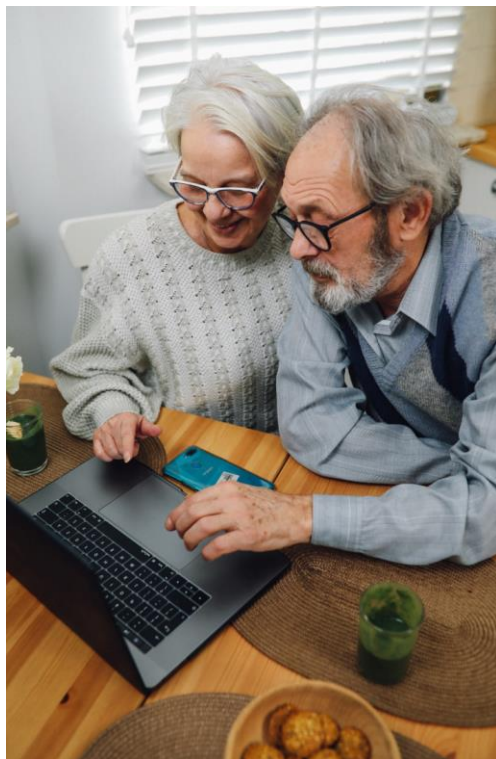


1.3 Le déroulement de la rencontre de consultation

La rencontre de consultation s'est tenue le 28 janvier 2022. Elle a réuni virtuellement sur Zoom 68 participants, issus de 44 organismes et organisations de l'ensemble du SLSJ (voir en annexe B la liste des organisations participantes). Le tableau ci-dessous synthétise les grandes étapes de la rencontre :

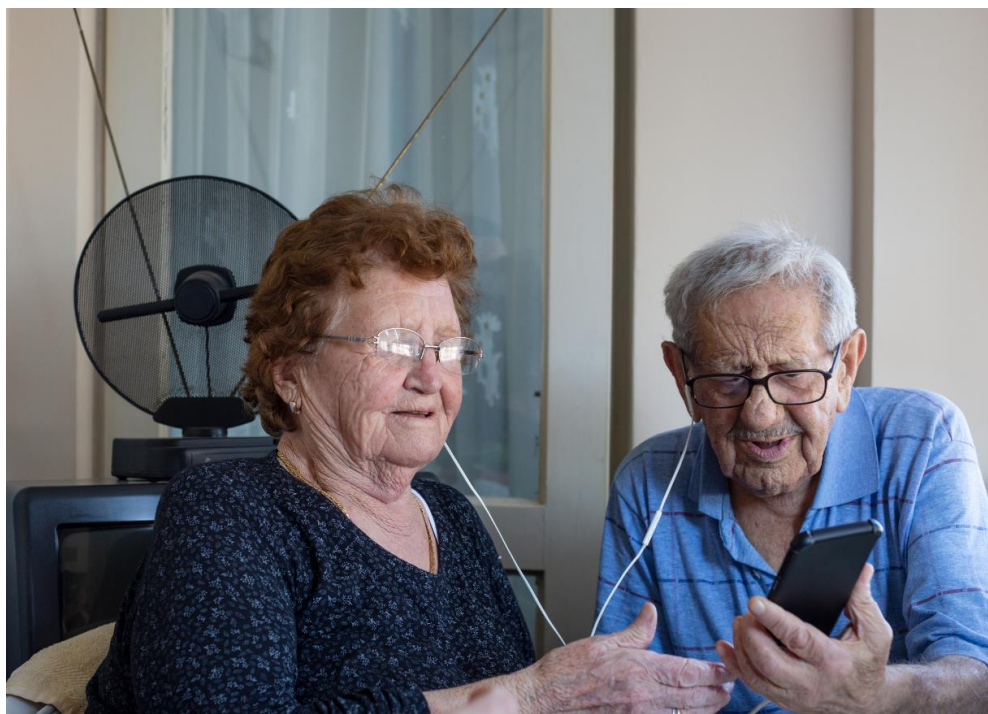
Quand	Quoi
8h	Accueil des participants
8 h 30	Mot de bienvenue et mise en contexte par la présidente de la TRCA SLSJ, Mme Nicole Bolduc-DuBois
8 h 35	Présentation du déroulement de la rencontre
8 h 40	Présentation des animateurs et des secrétaires d'ateliers
8 h 45	Présentation PPT du chemin parcouru depuis janvier 2020 et présentation des thématiques par ÉCOBES—Recherche et transfert
9 h	<p>Ateliers en sous-groupes</p> <p>Question posée aux participants : Quelles pistes de solutions pourraient être soumises par la TRCA au Secrétariat aux aînés?</p> <ul style="list-style-type: none"> • Discussion en sous-groupes sur les enjeux - 25 minutes par enjeu; Un animateur et un secrétaire sont assignés à l'un des sous-groupes. Le secrétaire de l'atelier a la responsabilité de consigner toutes les propositions à l'aide de l'outil collaboratif MIRO. Les participants pourront voir en temps réel toutes les propositions. • Cinq sous-groupes sont formés et chaque participant est dirigé automatiquement dans son groupe; Pour chacun des enjeux, les participants auront à identifier des pistes de solutions pendant 15 minutes; • Pour les 10 dernières minutes, les participants devront choisir les deux pistes de solutions à prioriser.
10 h 15	Pause
10 h 25	<p>Plénière (20 minutes par enjeu)</p> <p>Pour la plénière, l'utilisation de MIRO permet à l'ensemble des participants de voir ce que tous les sous-groupes ont proposé.</p> <ul style="list-style-type: none"> • Pour chacun des enjeux, chaque animateur d'atelier expose les grandes lignes des échanges en lien avec l'enjeu et présente les deux pistes de solutions priorisées par les participants de son groupe. Les solutions priorisées pour chacun des enjeux sont consignées dans un document.

Quand	Quoi
	<ul style="list-style-type: none"> • Une fois que tous les animateurs auront partagé leurs informations, les participants seront invités à voter à l'aide d'un sondage disponible directement dans Zoom.
11 h 25	<p>Les oubliés</p> <p>Discussion ouverte, à main levée, de tous les participants afin de pouvoir nommer de nouveaux enjeux qui sont prioritaires pour améliorer les conditions de vie des aînés et qui n'ont pas encore été discutés.</p>
11 h 45	<p>Fin de la rencontre</p> <ul style="list-style-type: none"> • Isabelle Dion, coordonnatrice de la TRCA, invite M. Bertrand Gignac, directeur général de la conférence des Tables régionales de concertation des aînés du Québec (TRCAQ) à prendre la parole pour expliquer la suite des choses; • Isabelle Dion reprend la parole pour informer les participants qu'ils recevront un lien vers un questionnaire Web afin d'évaluer la rencontre; • Remerciement aux participants.



2 Résumé des échanges

La période d'ateliers a permis aux participants d'identifier de nombreuses pistes de solutions pour faire face aux enjeux. Dans chacun des sous-groupes, deux pistes de solutions ont été priorisées. On retrouvera en annexe C, l'ensemble des propositions issues des ateliers.



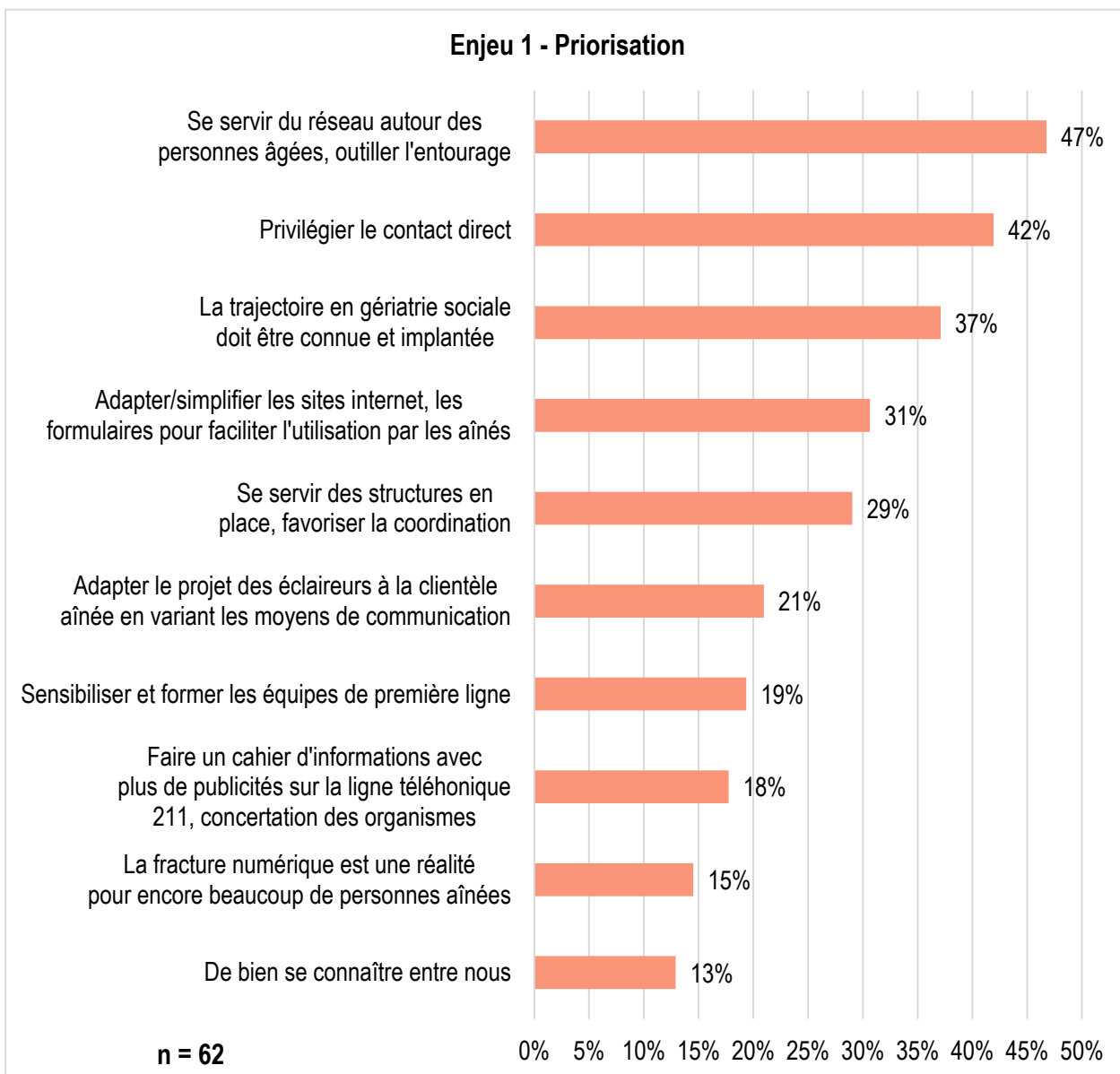
2.1 Les solutions priorisées

Enjeu 1 : Un manque de connaissance et de compréhension des services offerts

Enjeu majeur, le manque de connaissance et de compréhension des services offerts aux aînés constitue un frein important à leur accès aux services. Alors que plusieurs arrivent difficilement à trouver l'information sur les services de proximité, d'autres ne s'y retrouvent pas face à la multitude des offres de services. Par ailleurs, l'information atteint difficilement ceux qui sont isolés ou encore qui ont peu ou pas accès aux médias numériques.

Lors de la rencontre de consultation, deux pistes de solutions ont tout particulièrement été ciblées :

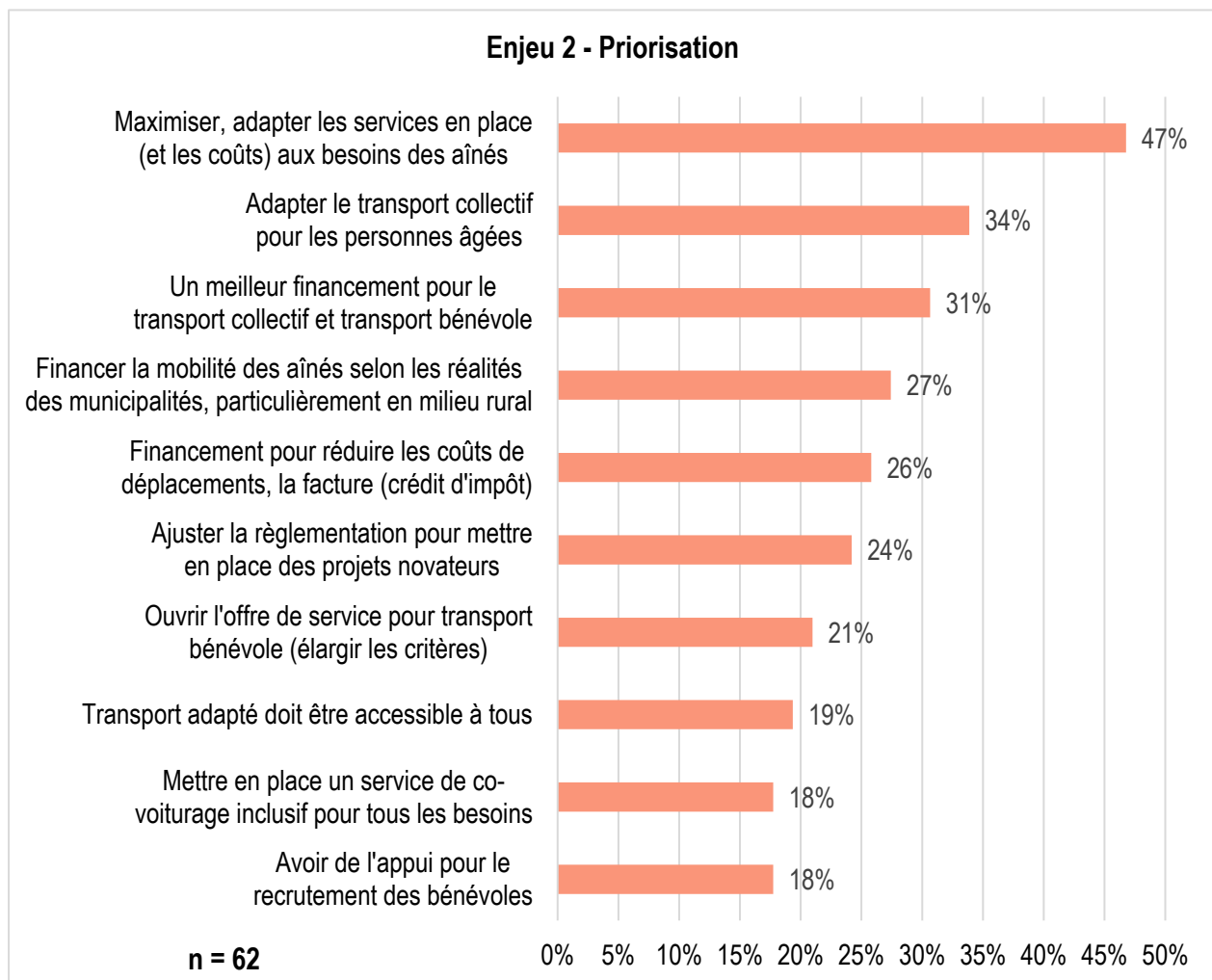
- Pour que l'information sur les services atteigne mieux les aînés, il est suggéré de s'appuyer davantage sur le réseau social de la personne aînée (47 %). L'entourage immédiat pourra relayer les informations.
- L'importance de privilégier le contact direct (42 %) constitue aussi une solution à prioriser afin de mieux cibler les besoins des aînés et, s'il y a lieu, répondre à leurs questions.



Enjeu 2 : Le coût et l'accessibilité au transport collectif

Le coût et l'accessibilité au transport constituent un autre enjeu majeur au Saguenay-Lac-Saint-Jean. Si le coût constitue un frein pour certains aînés, c'est souvent l'organisation des services de transport qui ne répond pas adéquatement à leurs contraintes et à leurs besoins. Plusieurs ont des problèmes de motricité rendant plus difficile leur utilisation du transport collectif « régulier ». Outre le transport adapté et le transport bénévole, il existe peu d'options pour répondre à des besoins particuliers des aînés. Les participants ont priorisé les pistes de solution suivantes :

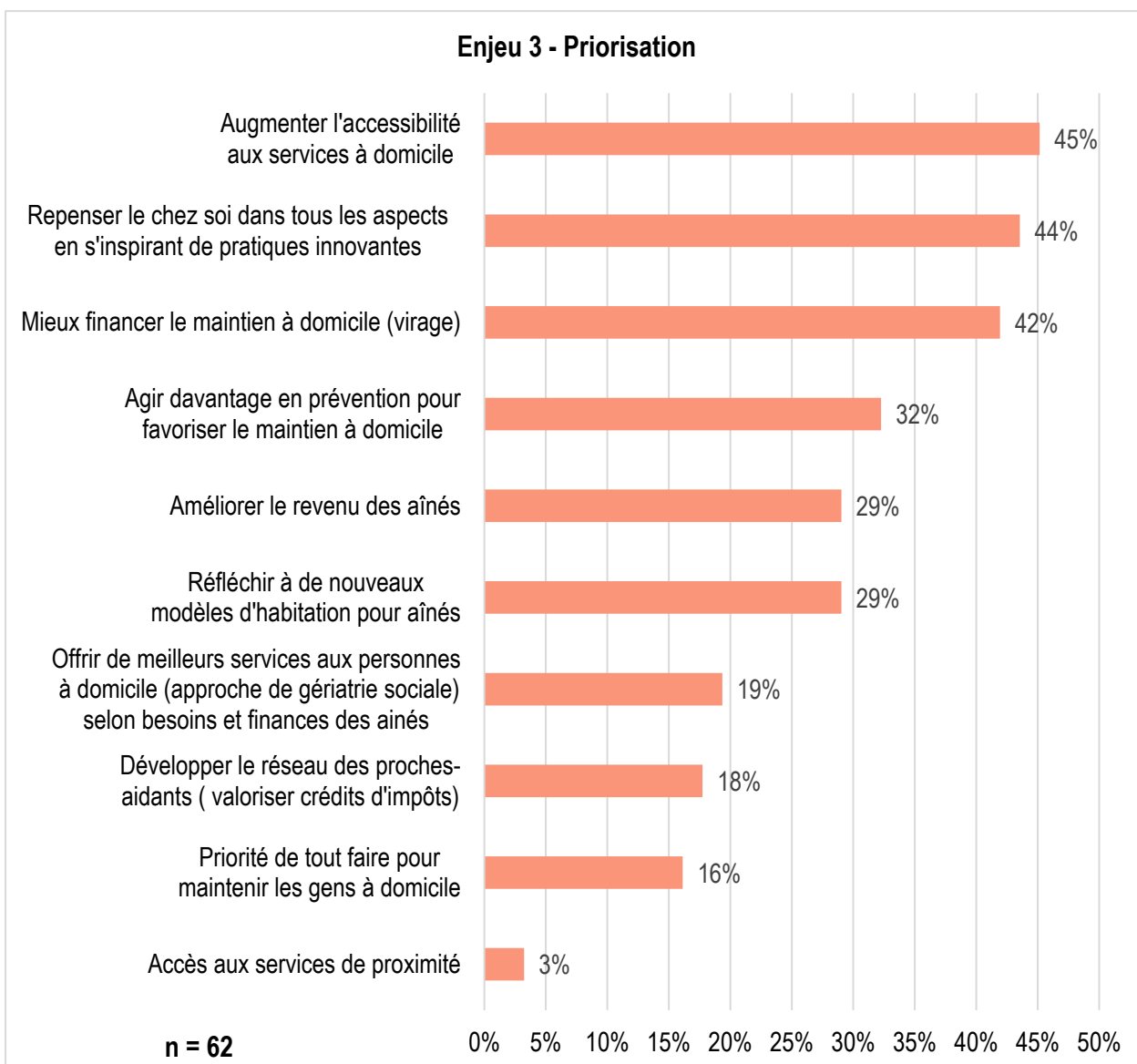
- Une meilleure adaptation des services et des coûts aux besoins des aînés, maximiser l'utilisation des services en place (47 %);
- Adapter le transport collectif pour les personnes âgées (34 %) et un meilleur financement pour le transport collectif et le transport bénévole (31 %).



Enjeu 3 : L'habitation et le logement du point de vue du « vivre chez soi »

L'habitation et le logement, du point de vue du « vivre chez soi », constituent également un enjeu important. Si le maintien à domicile des aînés est à favoriser, une réflexion en profondeur est menée au regard des diverses problématiques rencontrées en lien avec l'habitation pour les aînés: adaptation des logements, coûts, soins à domicile, stratégies en habitation des municipalités, etc. Lors de la rencontre, trois pistes de solution ressortent nettement :

- Augmenter l'accessibilité aux services à domicile (45 %)
- Repenser le chez soi dans tous les aspects (collectivité, support financier, services adaptés) (44 %);
- Mieux financer le maintien à domicile (virage) (42 %).



2.2 Les oubliés

Au terme de la rencontre, les participants ont été invités à nommer de nouveaux enjeux qu'ils considèrent prioritaires pour améliorer les conditions de vie des aînés et qui n'avaient pas été discutés. La discussion ouverte, à main levée, a permis de faire ressortir diverses préoccupations :

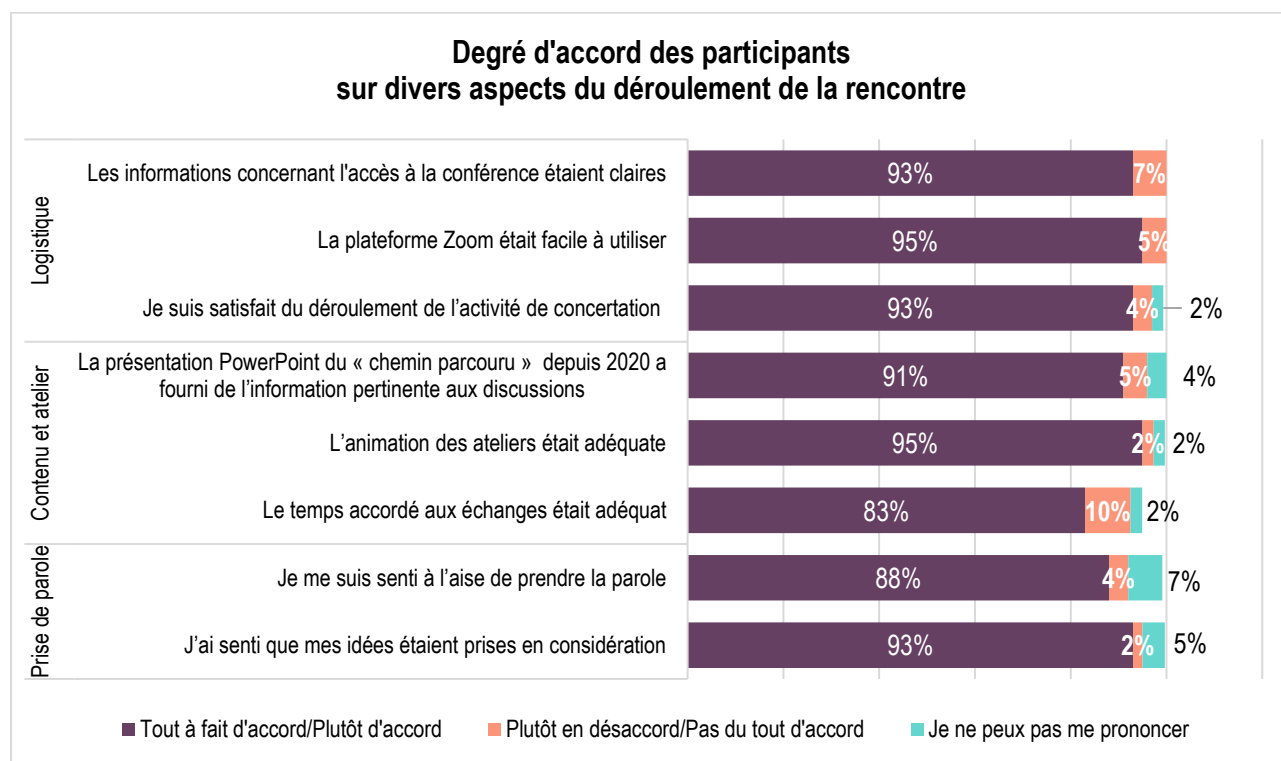
- Le déconditionnement des aînés avec la pandémie;
- L'importance de stabiliser les ressources humaines spécialisés (financement n'est pas stable) pour maintenir un lien de confiance;
- Écouter les intervenants de terrain, responsabiliser les personnes en charge;
- Ne plus considérer automatiquement les aînés comme des personnes vulnérables, nécessitant des soins automatiquement. Leur demander ce qu'ils veulent, ils sont en mesure de répondre;
- Accroître l'imputabilité. Les instances gouvernementales sont en réaction. Le politique doit être davantage proactif et non plus réactif. On savait que le vieillissement de la population arrivait;
- Les aînés sont considérés comme des fardeaux. Or, beaucoup font du bénévolat. Le réseau social et de la santé souffrirait s'ils cessaient leur bénévolat;
- Il vaut mieux éduquer les jeunes générations sur le vivre ensemble (prendre exemple Scandinavie);
- Vieillir c'est vivre... dans la dignité. La pandémie a montré que les aînés ne bénéficiaient pas de services adéquats;
- Une proportion de 43 % des aînés du Saguenay–Lac-Saint-Jean vivent avec le supplément de revenu garanti. Ce revenu est une constituante de base pour la qualité de vie. Il est important de bonifier le revenu des aînés (contexte d'inflation);
- Il faut changer le langage. Les aînés ne constituent pas un problème; ils sont plus nombreux aujourd'hui, il faut répondre à leurs besoins (lorsqu'on a eu besoin d'écoles, on en a construit). Il faut arrêter de parler du vieillissement en termes de problématique;
- Les aînés ont été négligés dans la pandémie, il est important de prendre soin d'eux.

3 Appréciation de la rencontre virtuelle

Afin de permettre à tous les participants de se prononcer sur leur appréciation de la rencontre, ils ont été invités à répondre à un sondage web. Au total, 44 participants ont complété le questionnaire d'appréciation sur une possibilité de 68 répondants, équivalent à un taux de réponse de 65 %.

Le questionnaire d'appréciation permettait d'évaluer trois grandes dimensions : les aspects techniques, le contenu et les ateliers ainsi que la prise de parole. Pour chacun des énoncés, les participants étaient invités à répondre à la question suivante :

Dans quelle mesure êtes-vous en accord avec les énoncés suivants concernant le déroulement de l'activité de consultation de la Table régionale de concertation des aînés à laquelle vous avez participé.



(n = 44)

Les participants avaient aussi la possibilité de partager des commentaires en lien avec leur participation à l'activité. Voici quelques-uns de ces commentaires :

Activité essentielle, opportunité de concertation et de mises à niveau très payant[es].

Ce fut très intéressant et surtout très instructif. Ça donne à toute une région de pouvoir donner ses idées et recommandations.

Bravo à la TRCA d'assurer cette concertation... il aurait été intéressant que beaucoup plus d'élus soient présents. Plusieurs ville[s] dite[s] « ami[e]s » des aînés brillaient par leur absence.

Très belle organisation. Merci.

L'approche d'un vieillissement reliée à la santé était trop présent[e] et ne permet pas une vision globale de tous les enjeux relié[s] à la qualité de vie.

Rien de nouveau sous le soleil de ce qui est ressorti.

Participation nombreuse – consultation fructueuse – excellente animation

Le groupe était un peu trop gros à mon avis et certaines participantes monopolisaient trop de temps pour ce qui était supposé être des échanges.

4 En conclusion et vers l'avenir

Ce rapport de rencontre constitue un compte-rendu exhaustif de la démarche de consultation menée par la TRCA du Saguenay–Lac-Saint-Jean auprès de ses membres et de représentants locaux et régionaux des organisations et organismes qui œuvrent en tout ou en partie auprès d'aînés. Débutée en 2021, la démarche s'est terminée en janvier 2022 par la tenue d'une rencontre permettant aux participants d'échanger sur des problématiques communes vécues par les aînés de la région et de prioriser des pistes de solutions susceptibles d'améliorer les conditions de vie des aînés au regard de trois enjeux ciblés.

Le présent rapport synthèse sera remis à la ministre des Aînés et des Proches aidants. Il sera remis à la Conférence des Tables régionales de concertation des aînés (CTRCAQ), qui fera aussi une compilation des rapports de rencontre de chacune des Tables de concertation provinciales.

Afin d'outiller stratégiquement la TRCA 02 dans la réalisation de ses mandats, pour chacun des enjeux ciblés, les priorisations suivantes ont été énoncées:

ENJEU 1 : Un manque de connaissance et de compréhension des services offerts

- Assurer une vigie des projets de gériatrie sociale et leurs diverses applications et en supporter leur implantation et leur déploiement dans la région.
- Promouvoir l'inclusion numérique des aînés en favorisant des approches innovantes et accessibles aux aînés.

ENJEU 2 : Le coût et l'accessibilité au transport

- Sensibiliser les décideurs aux besoins réels en matière de mobilité urbaine et rurale des aînés.
- Agir en tant qu'influenceur pour le développement de projets novateurs en matière de transport collectif.

ENJEU 3 : L'habitation et le logement du point de vue du VIVRE CHEZ SOI

- Assurer une vigie des études, des projets et des avancées en matière de maintien à domicile.
- Initier et participer à des démarches réflexives sur des modèles inspirants de logement favorisant un vivre chez soi adapté aux réalités et aux besoins des aînés.

Annexe A :
Plan MADA Saguenay–Lac-Saint-Jean : États des lieux

PLANS MADA SAGUENAY – LAC-SAINT-JEAN

ÉTATS DES LIEUX



RECHERCHE ET RÉDACTION

Josée Thivierge

Chercheure

ÉCOBES – Recherche et transfert

Manon Boily

Chercheure

ÉCOBES – Recherche et transfert

SOUTIEN À LA RECHERCHE

Béatrice Fortin

Jessica Tremblay

Assistants de recherche

ÉCOBES – Recherche et transfert

ÉDITIQUE

Joanie Bergeron

Assistante de projets et de recherche

ÉCOBES – Recherche et transfert

COMITÉ DE SUIVI

Christian Bergeron

Isabelle Dion

Roger Tremblay

Table régionale de concertation

des aînés du Saguenay–Lac-Saint-Jean

RÉFÉRENCE SUGGÉRÉE : Thivierge, J. et M. Boily. 2021. *Plans MADA Saguenay-Lac-Saint-Jean. États des lieux*. Jonquière, ÉCOBES – Recherche et transfert, Cégep de Jonquière, 34 pages.

© 2021 – ÉCOBES – Recherche et transfert du Cégep de Jonquière – tous droits réservés

Pour obtenir des renseignements supplémentaires, veuillez vous adresser à :

ÉCOBES – Recherche et transfert

Pavillon Manicouagan, 6^e étage

Cégep de Jonquière

2505, rue Saint-Hubert

Jonquière (Québec) G7X 7W2

Téléphone : 418 547-2191, poste 6401

Courriel : ecobes@cegepjonquiere.ca

TABLE DES MATIÈRES

Introduction	4
1. Les plans MADA en un coup d'œil.....	4
2. Fiches descriptives des plans MADA SLSJ.....	7

FICHES DESCRIPTIVES

MRC Domaine-du-Roy	8
MRC Fjord-du-Saguenay.....	9
Anse-Saint-Jean	9
Bégin.....	10
Ferland-et-Boileau.....	11
Larouche.....	12
Rivière-Éternité	13
Saint-Ambroise	14
Saint-Charles-de-Bourget.....	15
Saint-David-de-Falardeau.....	16
Sainte-Rose-du-Nord.....	17
Saint-Félix-d'Otis	18
Saint-Fulgence	19
Saint-Honoré	20
MRC Lac-Saint-Jean-Est	21
Hébertville.....	21
Hébertville-Station	22
Labrecque.....	23
Lamarche.....	24
L'Ascension-de-Notre-Seigneur	25
Métabetchouan-Lac-À-La-Croix	26
Saint-Gédéon.....	27
Saint-Nazaire	28
MRC Maria-Chapdelaine	29
Saguenay	30

INTRODUCTION

Tous les deux ans, la Table régionale de concertation des aînés (TRCA) du Saguenay–Lac-Saint-Jean convie ses associations membres à une activité de concertation. Cette rencontre regroupe près d'une centaine d'organismes et d'organisations d'aînés du SLSJ, regroupant au total des dizaines de milliers de membres. Par cette rencontre, la TRCA souhaite identifier des zones communes de préoccupations des partenaires et intervenants de la région qui agissent auprès des aînés et ainsi pouvoir dégager des priorités d'interventions régionales et des solutions pour les prochaines années.

Au cours des dernières années, plusieurs territoires et municipalités de la région ont renouvelé leur plan Municipalité amie des aînés (MADA) ou sont actuellement en démarche pour le mettre à jour. Dans ce contexte, la TRCA a jugé bon d'effectuer une première analyse des plans MADA dans le but d'avoir un portrait global de la situation. Elle a donc confié au Centre ÉCOBES le mandat de colliger les plans MADA¹ et d'identifier les enjeux communs aux territoires de la région afin de nourrir la réflexion des acteurs et intervenants lors de l'exercice de priorisation.

La démarche réalisée permet de brosser un portrait exhaustif des plans MADA au SLSJ. La première partie du rapport fait d'abord le point sur les démarches MADA au SLSJ et s'attarde aux actions prioritaires dans les plans au niveau régional. Dans la seconde partie, on retrouve une fiche descriptive de chacun des plans MADA colligés.

1. LES PLANS MADA EN UN COUP D'ŒIL

Au total, la démarche a permis de recueillir 23 plans MADA entre la fin octobre et la mi-novembre 2021. Plusieurs plans MADA sont disponibles sur le site Internet de leur territoire (MRC et/ou municipalités). D'autres ont été obtenus en contactant les municipalités. Le tableau fait le point sur l'ensemble des plans colligés en identifiant le territoire et la période couverte. La MRC du Domaine-du-Roy et la MRC Maria-Chapdelaine disposent d'un plan commun pour l'ensemble des municipalités de leur territoire, des actions spécifiques à certaines municipalités étant toutefois mises de l'avant. La MRC Fjord-du-Saguenay a un plan MRC dont chacune des municipalités dispose d'un plan autonome. Dans la MRC Lac-Saint-Jean-Est, chacune des municipalités a son propre plan MADA. Par ailleurs, Saguenay a un plan autonome, la ville détenant le statut de MRC. Le tableau 1 fait la synthèse des démarches MADA au SLSJ.

¹ Plans MADA ciblés : MRC Domaine-du-Roy, Maria-Chapdelaine, Fjord-du-Saguenay et Saguenay. La MRC Lac-Saint-Jean n'élabore pas un plan MADA commun aux municipalités de son territoire. Les sites Internet de chaque municipalité sera visité afin de vérifier si leur plan MADA y est disponible.

Tableau 1: synthèse des démarches MADA au SLSJ

MRC	Nombre	Municipalités	Période
Domaine-du-Roy Un plan MRC	9	Chambord, La Doré, Lac-Bouchette, Saint-André-du-Lac-Saint-Jean, Roberval, Sainte-Hedwidge, Saint-Félicien, Saint-François-de-Sales, Saint-Prime	2022-2025
Fjord-du-Saguenay Un plan MRC et un plan pour chacune des municipalités	13	MRC	2020 – 2025
		Larouche	2018 – 2023
		Bégin	2020 – 2025
		Ferland-et-Boileau	2020 – 2025
		L'Anse-Saint-Jean,	2020 – 2025
		Petit-Saguenay	nd
		Rivière-Éternité	2015-2017
		Saint-Ambroise	2020 – 2025
		Saint-Charles-de-Bourget	2020 – 2025
		Saint-David-de-Falardeau	2020 – 2025
		Sainte-Rose-du-Nord,	2020 – 2025
		Saint-Félix-d'Otis	2020 – 2025
		Saint-Fulgence	2020 – 2025
Saint-Honoré	2015-2017		
Lac-Saint-Jean-Est Chacune des municipalités élabore son plan MADA	13	Alma	Démarche en cours
		Desbiens	Démarche en cours
		Hébertville	2018 - 2023
		Hébertville-Station	2020 - 2023
		Labrecque	2016 - 2018
		Lamarche	2017 - 2019
		L'Ascension de Notre-Seigneur	Démarche en cours
		Métabetchouan-Lac-à-la-Croix	2015 - 2017
		Saint-Bruno	Démarche en cours
		Saint-Gédéon	2019 - 2021
		Saint-Henri-de-Taillon	Démarche en cours
		Saint-Ludger-de-Milot	Démarche en cours
		Saint-Nazaire	2020 - 2023

Tableau 1 : synthèse des démarches MADA au SLSJ (

MRC	Nombre	Municipalités	Période
<p>Maria-Chapdelaine</p> <p>Un plan MRC</p>	13	Albanel, Dolbeau-Mistassini, Girardville, Normandin, Notre-Dame-de-Lorette, Péribonka, Saint-Augustin, Saint-Edmond-les-Plaines, Sainte-Jeanne-d'Arc, Sainte-Monique, Saint-Eugène-d'Argentenay, Saint-Stanislas, Saint-Thomas-Didyme	2020-2024
<p>Saguenay</p> <p>Un plan MRC</p>	1	La municipalité a le statut de MRC	2021-2023

La démarche a permis de réaliser une analyse de contenu des actions priorisées dans les plans MADA colligés. Les contenus ont été analysés à l'aide de NVivo (version 12), un logiciel d'analyse qualitative de données. Le contenu de chacun des plans a été codifié en utilisant ces catégories de sens. Ces deux opérations – la catégorisation et la codification – s'inscrivent dans une démarche itérative, privilégiant des allers-retours constants entre l'analyse et les données. Elle a permis d'alimenter un travail de synthèse des actions. La catégorisation des actions s'est notamment appuyée sur les neuf dimensions proposées par le *Guide d'accompagnement pour la réalisation de la démarche Municipalité amie des aînés*² du ministère de la Santé et des Services sociaux : les neuf dimensions suivantes : 1) Le respect et l'inclusion sociale, 2) Les loisirs, 3) La participation sociale, 4) L'habitat et le milieu de vie, 5) La sécurité, 6) Les espaces extérieurs et les bâtiments, 7) Le transport et la mobilité, 8) L'information et la communication et 9) La santé et les services sociaux.

Le tableau 2 identifie pour chacune des dimensions, le nombre de plans MADA ayant des actions pour chacune des sous-dimensions.

^{2,2} Garon, S., Paris, M. et A. Veil. (2020). *Guide d'accompagnement pour la réalisation de la démarche Municipalité amie des aînés*, 2^e édition, Québec, Secrétariat aux aînés, ministère de la Santé et des Services sociaux, 72 pages.

Tableau 2: Nombre d'actions pour chacune des dimensions

		Nb d'actions
Communication et information	• Informer sur les ressources et les activités	101
	• Consulter les aînés et les organismes œuvrant en lien avec les aînés	9
	• Adapter les communications et s'assurer de répondre aux besoins des aînés	56
Espaces extérieurs et bâtiments	• Accroître l'accessibilité aux bâtiments et aux lieux publics	27
	• Améliorer les infrastructures (équipements, bancs, signalisations, trottoirs, etc.)	117
	• Améliorer l'offre d'activités extérieures	31
Santé et services sociaux	• Favoriser la concertation et le partenariat	13
	• Développer les services, susciter des projets	49
	• Promouvoir la santé et les services	54
Sécurité	• Accroître le sentiment de sécurité dans les quartiers, les lieux publics	22
	• Lutter contre la maltraitance	24
	• Mettre en place des services et des moyens pour améliorer la sécurité	56
Habitat et milieu de vie	• Mettre en place des initiatives pour améliorer l'habitat des aînés	17
	• Favoriser le maintien à domicile	35
	• Soutenir l'habitat multigénérationnel	7
	• Favoriser la mise en place de milieux de vie conviviaux	32
Respect et inclusion sociale	• Favoriser les activités intergénérationnelles	39
	• Favoriser la mise en place de milieu de vie inclusif (liens avec le voisinage, contrer l'âgisme)	12
Loisirs	• Adapter les horaires et les tarifs, faciliter l'accès locaux	18
	• Améliorer et maintenir l'offre d'activités de loisir pour aînés	113
Participation sociale	• Favoriser la participation citoyenne, le bénévolat des aînés	64
	• Mettre en place des moyens pour briser l'isolement	13
Transport et mobilité	• Favoriser l'accès aux services de transport en commun, favoriser la mobilité	36
	• Informer les aînés des modes transport alternatifs disponibles.	26
Autres	• Favoriser l'emploi	7
	• Consulter davantage les aînés	14

2. FICHES DESCRIPTIVES DES PLANS MADA SLSJ

Cette partie rassemble les fiches descriptives rédigées lors de la collecte de données pour chacun des plans MADA colligés lors de la collecte d'information. Chaque fiche identifie notamment le territoire ou la municipalité touchée par le plan, la période de temps couverte par la démarche, la personne responsable et ses coordonnées et les champs d'intervention ciblés par des actions.



Plan MADA MRC Domaine-du-Roy

Territoire, municipalités	Municipalités de Chambord, Lac-Bouchette, La Doré, Roberval, Saint-André, Saint-Hedwidge, Saint-Félicien, Saint-François-de-Sales et Saint-Prime										
Référence	Politique territoriale Municipalité amie des aînés (MADA)										
Disponibilité du plan (Internet ? Papier ?)	Le plan n'est pas disponible sur le site Internet de la MRC. Il nous a été envoyé par Jacinthe Brassard.										
Années-durée plan MADA	2021 à 2025										
Service -	Table de concertation des aînés Domaine-du-Roy										
Méthodologie	La MRC a entrepris la mise à jour de son plan MADA en 2015. Il y a eu une grande consultation qui a rejoint plus de 600 aînés. Des rencontres entre des comités locaux ont eu lieu de manière virtuelle et un questionnaire a été distribué en version numérique et papier. La table de consultation des aînés a été intégrée au plan MADA.										
Personne responsable	Marick Noël										
Titre	Chargée de projet Municipalité amie des aînés à la MRC										
Adresse	901, boulevard Saint-Joseph Roberval (Québec) G8H 2L8										
Téléphone	418 275-5044 Poste 2280										
Courriel	mnoel@mrcdomaineduroy.ca										
Champs d'intervention (axes-enjeux)	<table><tr><td>1. Espaces extérieurs et bâtiments</td><td>6. Communication et information</td></tr><tr><td>2. Transport et mobilité</td><td>7. Respect et inclusion sociale</td></tr><tr><td>3. Habitat et milieu de vie</td><td>8. Santé et services sociaux</td></tr><tr><td>4. Participation sociale</td><td>9. Sécurité</td></tr><tr><td>5. Loisirs et saines habitudes de vie</td><td>10. Mise en œuvre</td></tr></table>	1. Espaces extérieurs et bâtiments	6. Communication et information	2. Transport et mobilité	7. Respect et inclusion sociale	3. Habitat et milieu de vie	8. Santé et services sociaux	4. Participation sociale	9. Sécurité	5. Loisirs et saines habitudes de vie	10. Mise en œuvre
1. Espaces extérieurs et bâtiments	6. Communication et information										
2. Transport et mobilité	7. Respect et inclusion sociale										
3. Habitat et milieu de vie	8. Santé et services sociaux										
4. Participation sociale	9. Sécurité										
5. Loisirs et saines habitudes de vie	10. Mise en œuvre										
Constats intéressants pour le projet	<p>Les grandes orientations qui ont guidé la réflexion du plan MADA sont :</p> <ul style="list-style-type: none">• favoriser le maintien dans le milieu;• favoriser l'accès égalitaire aux ressources;• encourager la mobilité active et collective;• créer des environnements favorables aux saines habitudes de vie;• s'adapter au contexte évolutif du vieillissement;• s'assurer de la concordance des politiques et orientations du territoire.										
Autres											



MRC Fjord-du-Saguenay - Plan MADA Anse-Saint-Jean

Territoire, municipalités	Municipalité de L'Anse-Saint-Jean								
Référence	Politique Municipalité amie des aînés (MADA) 2020-2025								
Disponibilité	Non disponible sur le site Internet de la municipalité. Il nous a été envoyé par la municipalité.								
Années-durée plan MADA	2020 à 2025								
Service-	Conseil municipal								
Méthodologie	Un comité de pilotage a été créé avec des citoyens qui œuvraient dans des organismes en lien avec les aînés, des représentants de la municipalité et des organismes de santé de la région. Il y a eu, durant la procédure, la réalisation d'un calendrier annuel des événements communautaires, la réalisation d'une étude pour améliorer l'accessibilité des locaux pour les aînés et personnes à mobilité réduite, la mise en place d'une journée pour les aînés intitulée « Tissons des liens humains » et l'évaluation de la précédente politique pour la mettre à jour. Celle-ci s'est faite à l'aide d'une consultation publique, d'un sondage ainsi que d'une consultation et des groupes de discussion autour des thèmes du sondage.								
Personne responsable	Chloé Bonnette								
Titre	Conseillère municipale et responsable de la question des aînés à la municipalité								
Adresse	3, rue du Couvent L'Anse-Saint-Jean (Québec) G0V 1J0								
Téléphone	581-306-1332								
Courriel	chloe.bonnette@lanse-saint-jean.ca								
Champs d'intervention (Axes-enjeux)	<table><tr><td>1. Sécurité</td><td>5. Loisirs</td></tr><tr><td>2. Espaces extérieurs, bâtiments et habitats</td><td>6. Transport mobilité</td></tr><tr><td>3. Santé et services sociaux</td><td>7. Communication et information</td></tr><tr><td>4. Participation sociale</td><td></td></tr></table>	1. Sécurité	5. Loisirs	2. Espaces extérieurs, bâtiments et habitats	6. Transport mobilité	3. Santé et services sociaux	7. Communication et information	4. Participation sociale	
1. Sécurité	5. Loisirs								
2. Espaces extérieurs, bâtiments et habitats	6. Transport mobilité								
3. Santé et services sociaux	7. Communication et information								
4. Participation sociale									
Constats intéressants pour le projet	La hausse de la population s'est vue surtout chez les plus de 50 ans qui représente 59,5 % de la population de la municipalité. Chez le groupe d'âge des 60 à 69 ans, la proportion a presque doublé entre 2006 et 2016. 27 % de la population totale se situe chez les 65 ans et plus selon le recensement de 2016.								
Autres									



MRC Fjord-du-Saguenay – Plan MADA Bégin

Territoire, municipalités	Municipalité de Bégin
Référence	Politique Municipalité amie des aînés (MADA)
Disponibilité	Non disponible sur le site Internet de la municipalité. Il nous a été envoyé par la municipalité.
Années-durée plan MADA	2020 à 2025
Service	Le service n'est pas mentionné.
Méthodologie	Le document est exclusif à la politique MADA de la municipalité. C'est avec l'aide d'un comité composé d'acteurs qui sont impliqués principalement dans la cause des aînés que le plan MADA est mis en œuvre. Les champs d'interventions sont plutôt présentés sous la forme d'orientation dans le document.
Personne responsable	Caroline Audet
Titre	Conseillère municipale et responsable de la politique MADA
Adresse	
Téléphone	
Courriel	
Champs d'intervention (axes-enjeux)	<ol style="list-style-type: none">1. Sécurité2. Espaces extérieurs, bâtiments et transport3. Soutien communautaire et services de santé4. Engagement social et citoyen5. Participation citoyenne6. Communication et information
Constats intéressants pour le projet	Dans le document, il y a un tableau intéressant avec les différents objectifs, ce qui aide à mieux comprendre les orientations.
Autres	



MRC Fjord-du-Saguenay – Plan MADA Ferland-et-Boileau

Territoire, municipalités	Municipalité de Ferland-et-Boileau
Référence	Politique Municipalité amie des aînés (MADA) 2020-2025
Disponibilité	Disponible sur le site de la municipalité
Années-durée plan MADA	2020 à 2025
Service-	Conseil municipal
Méthodologie	La municipalité de Ferland-et-Boileau a travaillé conjointement avec la MRC du Fjord-du-Saguenay ainsi qu'avec dix autres municipalités qui constituent la MRC. Un comité de pilotage a été mis en place en regroupant des citoyens et des organismes de la municipalité. Il y a eu un retour sur les actions qui avaient été réalisées à la première politique. Par la suite, le comité a renouvelé la première politique à partir d'une consultation publique, d'un sondage distribué par du porte-à-porte et des entrevues. Finalement, le comité MADA s'assure de la mise en place de la politique.
Personne responsable	Carol Simard
Titre	Conseiller municipal responsable de la question des aînés à la municipalité
Adresse	
Téléphone	418 676-2347
Courriel	
Champs d'intervention (axes-enjeux)	<ol style="list-style-type: none">1. Espaces extérieurs et bâtiments2. Sécurité3. Transport et habitat4. Soutien communautaire et services de santé5. Participation sociale6. Engagement social et citoyen7. Communication et information
Constats intéressants pour le projet	Bien que la population de la municipalité ait connue une diminution dans la dernière décennie, les individus de 50 ans et plus enregistrent un bilan positif. Cette tranche d'âge représente 43,5 % de la population totale de Ferland-et-Boileau. L'âge médian est passé de 40,9 ans à 48,1 ans en l'espace de trois périodes de recensement.
Autres	



MRC Fjord-du-Saguenay – Plan MADA Larouche

Territoire, municipalités	Municipalité de Larouche
Titre	Plan action 2018-2023 politique famille-aîné Deuxième génération
Disponibilité	Non disponible sur le site Internet de la municipalité. Il nous a été envoyé par la municipalité.
Années-durée plan MADA	2018 à 2023
Service	On précise que c'est l'administration municipale qui a réalisé le plan.
Méthodologie	Le plan MADA et la politique familiale se retrouvent ensemble dans le document. Il n'y a pas de distinction entre les deux. Les champs d'interventions présentent des objectifs en lien avec le plan MADA et la politique familiale.
Personne responsable	
Titre	
Adresse	
Téléphone	
Courriel	
Champs d'intervention (axes-enjeux)	<ol style="list-style-type: none">1- Organisation municipale et communication2- Loisirs, culture et événements3- Santé, services communautaires et inclusion sociale4- Travaux publics et sécurité publique5- Environnement et aménagement urbain
Constats intéressants pour le projet	Il n'est pas vraiment défini, dans le document, si les objectifs sont mis en place spécifiquement pour les aînés ou pour les familles de la municipalité.
Autres	



MRC Fjord-du-Saguenay – Plan MADA Rivière-Éternité

Territoire, municipalités	Municipalité de Rivière-Éternité
Référence	Politique des aînés
Disponibilité	Disponible sur le site Internet de la municipalité
Années-durée plan MADA	2015 à 2017
Service	Conseil municipal
Méthodologie	Formation d'un comité de pilotage MADA. Diagnostic de la municipalité comprenant le profil du territoire et les services offerts aux personnes âgées. Consultations auprès des aînés dans la municipalité. Rédaction d'un plan et politique aînés incluant au moins trois enjeux. Mise en place d'un comité de suivi. Mise en place du plan d'action.
Personne responsable	Reina Simard
Titre	Conseillère municipale, responsable de la question des aînés
Adresse	Municipalité : 418, rue principale Rivière-Éternité (Québec) G0V 1P0
Téléphone	418 272-2860
Courriel	municipalite@riviere-eternite.com
Champs d'intervention (axes-enjeux)	<ol style="list-style-type: none">1. Communication et information2. Inclusion sociale et participation citoyenne3. Loisirs et activités4. Saines habitudes de vie et éducation5. Santé et sécurité6. Services de proximité, accès aux ressources et transport7. Aménagement urbain et infrastructures8. Habitation et services de maintien à domicile
Constats intéressants pour le projet	Les principes directeurs de la politique des aînés de Rivière-Éternité sont de : « “penser et agir familles et aînés” dans toutes les actions municipales; mettre en valeur la place des aînés dans la collectivité et reconnaître l'importance de leur implication au sein de leur communauté; unir les forces et les ressources de la communauté afin d'agir de façon concertée pour le bien-être des aînés et de la collectivité; offrir un milieu de vie de qualité aux personnes âgées pour qu'elles puissent demeurer le plus longtemps possible dans leur communauté. »
Autres	



MRC Fjord-du-Saguenay – Plan MADA Saint-Ambroise

Territoire, municipalités	Municipalité de Saint-Ambroise
Référence	Politique Municipalité amie des aînés (MADA) 2020-2025
Disponibilité	Disponible sur le site Internet de la municipalité
Années-durée plan MADA	2020 à 2025
Service-	Conseil municipal
Méthodologie	La municipalité de Saint-Ambroise a travaillé avec la MRC du Fjord-du-Saguenay et dix autres municipalités de la MRC afin de renouveler la politique MADA. Pour ce faire, un comité de pilotage a été mis en place avec des citoyens et des représentants de différents organismes de Saint-Ambroise. Par la suite, un retour sur les actions de la première politique des aînés a été réalisé. Une évaluation de la précédente politique a été faite par le comité MADA dans le but de la renouveler. Pour obtenir des commentaires, une consultation publique et un sondage virtuel (en raison de la COVID-19) ont été utilisés. Un comité de suivi s'assurera de la mise en place de la politique.
Personne responsable	Gabriel Brassard
Titre	Conseiller municipal responsable de la question des aînés de la municipalité
Adresse	Municipalité : 330, rue Gagnon Saint-Ambroise (Québec) G7P 2P9
Téléphone	418 672-4765
Courriel	info@st-ambroise.qc.ca
Champs d'intervention (axes-enjeux)	Les orientations : <ol style="list-style-type: none">1. Espaces extérieurs, bâtiments et mobilité2. Habitat, milieu de vie et sécurité3. Participation sociale4. Engagement social et citoyen5. Soutien communautaire et services de santé6. Communication et information
Constats intéressants pour le projet	Au cours des trois derniers recensements, il y a eu une augmentation dans les catégories des 0-14 ans, 50-59 ans, 60-69 ans et 70 ans et plus. Les 50 ans et plus représentent 42,7 % de la population totale de Saint-Ambroise au dernier recensement.
Autres	



MRC Fjord-du-Saguenay – Plan MADA Saint-Charles-de-Bourget

Territoire, municipalités	Municipalité de Saint-Charles-de-Bourget
Référence	Politique Municipalité amie des aînés (MADA) 2020-2025
Disponibilité	Disponible sur le site Internet de la municipalité
Années-durée plan MADA	2020 à 2025
Service-	Conseil municipal
Méthodologie	La municipalité a travaillé avec la MRC du Fjord-du-Saguenay et dix autres municipalités de la MRC. Création d'un comité de pilotage composé de citoyens et de représentants d'organismes de la municipalité. Retour sur les actions réalisées de la première politique des aînés. Évaluation de la précédente politique pour un renouvellement. Consultation publique, sondage sur les plateformes web de la municipalité et groupe de discussion autour du sondage pour recueillir des commentaires. Proposition d'un plan au conseil municipal mise en place d'un comité de suivi pour la mise en place de la politique MADA.
Personne responsable	Yvan Tremblay
Titre	Conseiller responsable de la question des aînés à la municipalité
Adresse	Municipalité : 357, rang 2 Saint-Charles-de-Bourget (Québec) G0V 1G0
Téléphone	418 672-2624
Courriel	info@stcharlesdebourget.ca
Champs d'intervention (axes-enjeux)	Les orientations : <ol style="list-style-type: none">1. Communication et information2. Inclusion sociale et activités communautaires et culturelles3. Santé et services sociaux4. Services de proximité5. Habitat, aménagement et infrastructures6. Services de maintien à domicile et sécurité
Constats intéressants pour le projet	L'âge médian a augmenté, passant de 46,2 ans à 48,8 ans. Les personnes de 65 ans et plus représentent 19 % de la population totale de la municipalité.
Autres	



MRC Fjord-du-Saguenay – Plan MADA Saint-David-de-Falardeau

Territoire, municipalités	Municipalité de Saint-David-de-Falardeau
Référence	Politique Municipalité amie des aînés (MADA) 2020-2025
Disponibilité	Disponible sur le site Internet de la municipalité
Années-durée plan MADA	2020 à 2025
Service-	Conseil municipal
Méthodologie	La municipalité a travaillé conjointement avec la MRC du Fjord-du-Saguenay et dix autres municipalités de la MRC pour le renouvellement de la politique des aînés. Le comité MADA était déjà en place au moment du renouvellement. Il y a eu un retour sur la première politique des aînés ainsi qu'une consultation publique et un sondage ayant permis de recueillir les commentaires des citoyens pour renouveler la précédente politique des aînés. Un comité de suivi a été mis en place pour assurer le suivi.
Personne responsable	Philippe Dufour
Titre	Conseiller responsable de la question des aînés à la municipalité
Adresse	140, boulevard Saint-David Saint-David-de-Falardeau (Québec) G0V 1C0
Téléphone	418 673-4647
Courriel	dufourphilippe@hotmail.com
Champs d'intervention (axes-enjeux)	Les axes d'intervention : <ol style="list-style-type: none">1. Communication et information municipale2. Communication et information3. Sécurité4. Activités et services de proximité5. Habitats et milieux de vie
Constats intéressants pour le projet	Les citoyens de 50 ans et plus de la municipalité représentent la moitié de la population totale. Les 65 ans et plus représentent 20 % de la population totale de la municipalité. Parmi l'augmentation de la population, c'est le groupe des 60 à 69 ans qui a eu la hausse la plus marquée.
Autres	



MRC Fjord-du-Saguenay – Plan MADA Sainte-Rose-du-Nord

Territoire, municipalités	Municipalité de Sainte-Rose-du-Nord
Référence	Politique Municipalité amie des aînés (MADA) 2020-2025
Disponibilité	Disponible sur le site Internet de la municipalité
Années-durée plan MADA	2020 à 2025
Service-	Conseil municipal
Méthodologie	La municipalité a travaillé avec la MRC du Fjord-du-Saguenay et dix autres municipalités de la MRC pour le renouvellement de la politique des aînés. Un comité de pilotage a été constitué avec des citoyens et citoyennes représentant des organismes de Sainte-Rose-du-Nord. Il y a eu un retour sur les effets de la première politique et une évaluation de la précédente politique. Pour recueillir les commentaires des citoyens et citoyennes, un sondage et une consultation publique sur les thèmes en lien avec le sondage ont été utilisés. Une proposition de politique MADA a été faite et un comité de suivi a été mis en place.
Personne responsable	Laurent Thibeault
Titre	Maire de la municipalité et responsable de la question des aînés de la municipalité
Adresse	220, rue du Quai Sainte-Rose-du-Nord (Québec) G0V 1T0
Téléphone	581 306-5588 418 675-1386
Courriel	l.thibeault@outlook.com
Champs d'intervention (axes-enjeux)	Les orientations : <ol style="list-style-type: none">1. Sécurité2. Transport-mobilité3. Logements4. Soutien communautaire et services de santé5. Participation sociale6. Habitat-milieu de vie7. Engagement social et citoyen8. Espaces extérieurs et bâtiments9. Communication et information
Constats intéressants pour le projet	Pas de hausse ou de baisse marquante au sein de la population de la municipalité au cours de la dernière décennie. 22,7 % de la population totale de Saint-Rose-du-Nord est dans la tranche d'âge des 65 ans et plus.
Autres	



MRC Fjord-du-Saguenay – Plan MADA Saint-Félix-d’Otis

Territoire, municipalités	Municipalité de Saint-Félix d’Otis
Référence	Politique Municipalité amie des aînés (MADA) 2020-2025
Disponibilité	Disponible sur le site Internet de la municipalité
Années-durée plan MADA	2020 à 2025
Service-	Conseil municipal
Méthodologie	La municipalité a travaillé avec la MRC du Fjord-du-Saguenay et les autres municipalités de la MRC. Il y a eu la création d’un comité de pilotage constitué de citoyens et citoyennes représentant des organismes de Saint-Félix-d’Otis. Il y a eu retour et révision de la précédente politique des aînés. Pour recueillir des commentaires, un sondage a été diffusé pour les 55 ans et plus au travers des organismes et réseaux de communication de la municipalité. Avec ces commentaires, le comité de pilotage a proposé une nouvelle politique MADA et un comité de suivi a été mis en place.
Personne responsable	Michel Roberge
Titre	Conseiller responsable de la question des aînés à la municipalité
Adresse	Municipalité : 455, rue Principale Saint-Félix-d » Otis (Québec) G0V 1M0
Téléphone	418 544-5543
Courriel	
Champs d’intervention (axes-enjeux)	Les axes d’intervention : <ol style="list-style-type: none">1. Espaces extérieurs et bâtiments2. Transport-mobilité3. Habitat et sécurité4. Soutien communautaire et services de santé5. Engagement social et citoyen6. Participation sociale7. Communication et information
Constats intéressants pour le projet	Au cours des trois derniers recensements, l’âge médian est passé de 45,1 ans à 52,4 ans. Les 50 ans et plus représentent plus de la moitié de la population de la municipalité.
Autres	



MRC Fjord-du-Saguenay – Plan MADA Saint-Fulgence

Territoire, municipalités	Municipalité de Saint-Fulgence
Référence	Politique Municipalité amie des aînés (MADA) 2020-2025
Disponibilité	Disponible sur le site Internet de la municipalité
Années-durée plan MADA	2020 à 2025
Service-	Conseil municipal
Méthodologie	La municipalité a travaillé avec la MRC du Fjord-du-Saguenay et les autres municipalités de la MRC. Il y a eu la création d'un comité de pilotage constitué de citoyens et citoyennes représentant des organismes de la municipalité. Il y a eu constats des effets et révision de la politique précédente. Un sondage a été diffusé auprès des citoyens et citoyennes de 55 ans et plus de la municipalité avec les organismes et le réseau de communication de la municipalité. Avec les commentaires, il y a eu proposition du plan MADA et mise en place d'un comité de suivi.
Personne responsable	Dominique Baillargeon
Titre	Conseillère responsable de la question des aînés à la municipalité
Adresse	
Téléphone	418 674-9155
Courriel	
Champs d'intervention (axes-enjeux)	Les orientations : <ol style="list-style-type: none">1. Espaces extérieurs et bâtiments2. Transport3. Habitat et milieu de vie4. Soutien communautaire et services de santé5. Participation citoyenne6. Sécurité7. Engagement social et citoyen8. Communication et information
Constats intéressants pour le projet	Un citoyen sur cinq est âgé de plus de 65 ans, soit 21,7 % de la population de Saint-Fulgence.
Autres	



MRC Fjord-du-Saguenay – Plan MADA Saint-Honoré

Territoire, municipalités	Municipalité de Saint-Honoré
Référence	Politique des aînés 2015-2017
Disponibilité	Disponible sur le site Internet de la municipalité
Années-durée plan MADA	2015 à 2017
Service-	Conseil municipal
Méthodologie	Formation d'un comité de pilotage MADA, diagnostic du territoire et des services proposés aux personnes âgées, consultations représentatives auprès des aînés de Saint-Honoré, rédaction d'une politique MADA et d'un plan d'action incluant au moins trois enjeux, mise en place d'un comité de suivi et mise en place du plan d'action.
Personnes responsables	Denise Villeneuve et Silvy Lapointe
Titre	Conseillères responsables de la question des aînés à la municipalité
Adresse	Municipalité : 3611, boulevard Martel Saint-Honoré (Québec) G0V 1L0
Téléphone	418 673-3405
Courriel	
Champs d'intervention (axes-enjeux)	Axes d'intervention : <ol style="list-style-type: none">1. Aménagement urbain, infrastructures et sécurité2. Communication et information3. Habitation et maintien à domicile4. Inclusion sociale et participation citoyenne5. Santé, saines habitudes de vie et éducation6. Services de proximité, accès aux ressources et transport
Constats intéressants pour le projet	Les principes directeurs lors de la rédaction de la politique des aînés sont de : « Penser et agir familles et aînés » dans toutes les actions municipales; mettre en valeur la place des aînés dans la collectivité et reconnaître l'importance de leur implication au sein de leur communauté; unir les forces et les ressources de la communauté afin d'agir de façon concertée pour le bien-être des aînés et de la collectivité; offrir un milieu de vie de qualité aux personnes âgées pour qu'elles puissent demeurer le plus longtemps possible dans leur communauté.
Autres	



MRC Lac-Saint-Jean-Est – Plan MADA Hébertville

Territoire, municipalités	Hébertville
Référence	Politique familiale municipale (PFM) et Municipalité amie des aînés (MADA) 2018-2023
Disponibilité	Le plan est disponible directement sur le site Internet de la municipalité. C'est un document qui n'est pas téléchargeable.
Années-durée plan MADA	2018-2023
Service -	Loisirs
Méthodologie	Une consultation auprès de la population a été réalisée afin de comprendre les priorités des aînés.
Personne responsable	Lucie Lavoie
Titre	Technicienne en loisirs
Adresse	Municipalité d'Hébertville, 351, rue Turgeon, Hébertville (Québec) G8N 1S8
Téléphone	418-344-1302 poste 225 Télécopieurs : 418-344-4618
Courriel	loisir@ville.hebertville.qc.ca
Champs d'intervention (Axes-enjeux)	<ol style="list-style-type: none">1. Communication et information2. Espaces extérieurs et bâtiments3. Habitat4. Soutien communautaire et services de santé5. Transport6. Vie communautaire
Constats intéressants pour le projet	
Autres	



MRC Lac-Saint-Jean-Est – Plan MADA Hébertville-Station

Territoire, municipalités	La municipalité d'Hébertville-Station
Titre	Politique familiale et aînés
Disponibilité	Disponible à la municipalité directement. Il n'est pas sur internet.
Années-durée plan MADA	2020 à 2023
Service -	Service des loisirs. (Coordonnateur des loisirs)
Méthodologie	Dans le document, le plan MADA et la politique familiale de la municipalité sont regroupés. C'est par axe d'intervention que le plan MADA et la politique familiale sont amenés et travaillés.
Personne responsable	Jean-Philip Fortin
Titre	Coordonnateur des loisirs
Adresse	
Téléphone	418-343-3961 poste 2713
Courriel	loisir@hebertville-station.com
Champs d'intervention (axes-enjeux)	On présente les actions par axes d'intervention : 1- Communication et information 2- Participation sociale 3- Engagement social et citoyen 4- Transport 5- Habitat
Constats intéressants pour le projet	
Autres	



MRC Lac-Saint-Jean-Est – Plan MADA Labrecque

Territoire, municipalités	Municipalité de Labrecque
Référence	Municipalité Amie des aînés Labrecque/Politique des aînés 2016-2018
Disponibilité	
Années-durée plan MADA	2016 à 2018
Service -	Non disponible
Méthodologie	Non disponible dans le document
Personne responsable	Audrey Roy
Titre	Responsable MADA, conseillère municipale à la municipalité
Adresse	3425, rue Amboise Labrecque (Québec) G0W 2S0
Téléphone	418 481-2022
Courriel	municipalite@ville.labrecque.qc.ca
Champs d'intervention (axes-enjeux)	<ol style="list-style-type: none">1. L'aménagement et les infrastructures2. La sécurité3. L'habitation4. Les déplacements (transport et mobilité)5. Faciliter la circulation de l'information entre le CLSC et la population aînée6. Accueillir les nouveaux arrivants7. La reconnaissance de la diversité8. Le vieillissement dans la dignité9. La participation citoyenne10. Les relations intergénérationnelles11. La vie sociale et récréative12. La vie communautaire
Constats intéressants pour le projet	Il y a une baisse de la population de la municipalité de Labrecque comparativement à une hausse de la MRC de Lac-Saint-Jean Est et au Saguenay–Lac-Saint-Jean. La tranche d'âge 0-5 ans est élevée et les 65 ans et plus sont à la hausse, mais inférieur à l'ensemble de la région.
Autres	



MRC Lac-Saint-Jean-Est – Plan MADA Lamarche

Territoire, municipalités	Municipalité de Lamarche (MRC Lac-Saint-Jean Est)
Référence	Politique municipale de la famille et des aînés, Plan action.
Disponibilité	Il est disponible sur internet.
Années-durée plan MADA	2017 à 2019
Service-	Il n'y a pas de services inscrits.
Méthodologie	Pas d'information sur la démarche mise en place pour élaborer le plan
Personne responsable	
Titre	
Adresse	
Téléphone	
Courriel	
Champs d'intervention (axes-enjeux)	<ol style="list-style-type: none">1- Soutenir les organismes communautaires destinés au mieux-être des familles et des aînés2- Valoriser les saines habitudes de vie3- Favoriser la conciliation travail-famille4- Améliorer l'aménagement urbain afin de répondre adéquatement aux besoins des familles et des aînés5- Embellir l'environnement6- Offrir davantage de services et d'occasions de participer à la vie sociale et récréative de la communauté7- Maintenir et développer des activités de loisirs, sports, fêtes, festivals et de culture8- Faciliter la circulation de l'information entre la Municipalité et les citoyens de tous âges9- Encourager les liens entre les générations10- Améliorer les services reliés à l'habitation des familles et des aînés11- Accroître la sécurité au sein de la municipalité12- Assurer la mobilité de la population13- Favoriser le développement social des familles et de la communauté14- Encourager la participation citoyenne
Constats intéressants pour le projet	Ils ont fait leur plan d'action un peu dans le même style que celui de la municipalité de Saint-Nazaire. Il y a seulement un plan d'action regroupant la famille et les aînés. Il est inscrit dans les tableaux si l'objectif est dédié à la famille ou aux aînés.
Autres	



MRC Lac-Saint-Jean-Est – Plan MADA L'Ascension-de-Notre-Seigneur

Territoire, municipalités	L'Ascension-de-Notre-Seigneur
Référence	Plan d'action Famille et Aînés 2015-2018
Disponibilité	Disponible sur le site Internet de la municipalité
Années-durée plan MADA	2015-2018
Service —	
Méthodologie	
Personne responsable	Véronique Millier
Titre	Chargée de projet
Adresse	
Téléphone	
Courriel	
Champs d'intervention (Axes-enjeux)	<ol style="list-style-type: none">1. Accueil, information et promotion2. Administration municipale3. Éducation4. Loisirs, culture et communautaire5. Organismes communautaires6. Santé et mode de vie7. Sécurité8. Transport et déplacement9. Urbanisme, habitation, environnement et mise en valeur du territoire
Constats intéressants pour le projet	
Autres	



MRC Lac-Saint-Jean-Est – Plan MADA Métabetchouan-Lac-À-La-Croix

Territoire, municipalités	Métabetchouan–Lac-à-la-Croix
Référence	Municipalité amie des aînés 2015-2017
Disponibilité	Disponible sur le site Internet de la municipalité
Années-durée plan MADA	2015-2017
Service —	
Méthodologie	La démarche a commencé en 2012. Deux rencontres de concertation ont été faites en février 2014 (l'une à Métabetchouan et l'autre à Lac-à-la-Croix) auprès d'aînés et d'intervenants du milieu. Ces rencontres ont permis de cibler des pistes d'actions et des solutions.
Personne responsable	Comité MADA
Titre	
Adresse	
Téléphone	418 349-2060
Courriel	mada@ville.metabetchouan.qc.ca
Champs d'intervention (Axes-enjeux)	<ol style="list-style-type: none">1. La santé et le soutien communautaire2. Le transport et les déplacements3. L'emploi et la retraite4. La participation sociale et les mouvements associatifs5. Les loisirs6. La sécurité et les aménagements physiques7. L'habitation
Constats intéressants pour le projet	
Autres	Les valeurs collectives du plan sont le respect de la diversité, le partenariat, la couverture de tous les champs d'intervention, les couleurs locales, la souplesse et le respect, la responsabilité et le support à la municipalité ainsi qu'un soutien à l'engagement.



MRC Lac-Saint-Jean-Est – Plan MADA Saint-Gédéon

Territoire, municipalités	Saint-Gédéon
Référence	Politique municipalité amie des aînés 2019-2021
Disponibilité	Disponible sur le site Internet de la municipalité de Saint-Gédéon
Années-durée plan MADA	2019-2021
Service —	
Méthodologie	
Personne responsable	Nathalie Simard
Titre	Conseillère municipale, responsable des questions aînées
Adresse	
Téléphone	
Courriel	
Champs d'intervention (axes-enjeux)	<ol style="list-style-type: none">1. Les aînés, les services municipaux, la voirie municipale, la sécurité publique, l'urbanisme et l'environnement2. Les aînés, la santé et la vie communautaire3. Les aînés, les loisirs, la culture et les événements
Constats intéressants pour le projet	
Autres	



MRC Lac-Saint-Jean-Est – Plan MADA Saint-Nazaire

Territoire, municipalités	Municipalité de Saint-Nazaire
Titre	Plan d'action politique familiale et aînés 2020-2023
Disponibilité	Le plan est disponible sur le site internet de la municipalité.
Années-durée plan MADA	2020 à 2023
Service-	
Méthodologie	Le plan MADA et la politique familiale sont ensemble dans ce document. Les deux sont abordés. C'est par axe d'intervention que le plan MADA et la politique familiale sont travaillés.
Personne responsable	Rollande Côté
Titre	Conseillère municipale : Responsable des questions familles et aînés
Adresse	
Téléphone	
Courriel	
Champs d'intervention (axes-enjeux)	<ol style="list-style-type: none">1- Sécurité, urbanisme et aménagement des espaces publics2- Vie sportive, culturelle et loisirs3- Bâtiments, espaces extérieurs et mise en valeur du territoire4- Communications5- Santé et environnement6- Accueil des nouveaux résidents7- Transport8- Inclusion sociale et vie communautaire
Constats intéressants pour le projet	
Autres	



Plan MADA MRC Maria-Chapdelaine

Territoire, municipalités	Albanel, Dolbeau-Mistassini, Girardville, Normandin, Notre-Dame-de-Lorette, Péribonka, Saint-Augustin, Saint-Edmond-les-Plaines, Sainte-Jeanne-d'Arc, Sainte-Monique, Saint-Eugène-d'Argentenay, Saint-Stanislas, Saint-Thomas-Didyme.
Référence	Politique famille, aînés et saines habitudes de vie
Disponibilité du plan	Il est disponible sur internet
Années-durée plan MADA	2020 à 2024
Service -	Services des loisirs, développement social.
Méthodologie	Le plan MADA est fait pour la MRC au complet. Il n'est pas séparé par municipalité. C'est un seul plan qui regroupe toutes les municipalités.
Personne responsable	Maryse Perron-Chartier
Titre	Conseillère en développement social à la MRC
Adresse	
Téléphone	418 276-2131 poste 4202
Courriel	mpcharier@mrcmaria.qc.ca
Champs d'intervention (axes-enjeux)	<ol style="list-style-type: none">1. Information et communication2. Habitat — milieu de vie3. Transport4. Espaces extérieurs et bâtiment5. Participation sociale6. Loisir7. Respect et inclusion sociale8. Santé et service sociaux9. Sécurité10. Accueil de nouvelle population
Constats intéressants pour le projet	Le plan Mada de la MRC Maria-Chapdelaine est un seul plan qui explique les champs d'intervention et les objectifs.
Autres	



Plan MADA Saguenay

Territoire, municipalités	Jonquière, Chicoutimi, La Baie
Référence	Plan d'action municipalité amie des aînés (MADA)
Disponibilité du plan	Disponible sur le site Internet de la municipalité
Années-durée plan MADA	2021-2023
Service-	De la culture, des sports et de la vie communautaire
Méthodologie	Le document contient uniquement le plan MADA. Il n'y a pas de politique familiale incluse dans celui-ci. Le plan a été formé avec la concertation des personnes aînées de la ville de Saguenay et aussi des sondages. Les premières pages du plan d'action MADA font référence à la population et aux statistiques sur les personnes âgées de la ville de Saguenay.
Personne responsable	Simon Lapointe
Titre	Agent de projets, Division communautaire et développement social Service de la culture, des sports et de la vie communautaire, Saguenay
Adresse	
Téléphone	418 698-3200 ext : 4112
Courriel	
Champs d'intervention (axes-enjeux)	1- Communication et information 2- Espaces extérieurs et bâtiments 3- Santé et services sociaux 4- Sécurité 5- Habitat et milieu de vie 6- Respect et inclusion sociale 7- Loisir 8- Participation sociale 9- Transport et mobilité
Constats intéressants pour le projet	C'est par champs d'intervention que les objectifs et les actions sont détaillés dans le plan.
Autres	

Annexe B :
Liste des organisations représentées à la rencontre

- Politique, Municipalité amie des aînés (MADA), MRC Domaine-du-Roy
- Politique, Municipalité amie des aînés (MADA), MRC du Fjord
- Politique, Municipalité amie des aînés (MADA), Ville de Saguenay
- Association des retraitées et retraités de l'éducation et des autres services publics du Québec (AREQ), secteur Lac-Saint-Jean
- Association des retraitées et retraités de l'éducation et des autres services publics du Québec (AREQ), secteur Saguenay
- Association des retraités des pâtes et papiers
- Association québécoise de défense des droits des personnes retraitées et préretraitées (AQDR), secteur Chicoutimi
- Association québécoise des retraité(e)s des secteurs public et parapublic (AQRP), division régionale
- Attaché politique, bureau de la députée Nancy Guillemette, CAQ, Roberval-Dolbeau
- Attaché politique, bureau du député François Tremblay, CAQ, La Baie
- Attaché politique, bureau du député Éric Girard, CAQ, Lac-Saint-Jean
- Centre d'accompagnement et d'assistance aux plaintes (CAAP)
- Centre d'action bénévole (CAB), secteur de Chicoutimi
- Centre d'action bénévole Domaine-du-Roy
- Centre d'action bénévole Lac-Saint-Jean-Est
- Centre d'action bénévole Maria-Chapdelaine
- Centre d'étude des conditions de vie et des besoins de la population (ÉCOBES)
- Conseil des aînés de la Ville de Saguenay
- Direction du soutien aux personnes aînées en perte d'autonomie (SAPA), CIUSSS Saguenay–Lac-Saint-Jean
- Direction, FADOQ Saguenay–Lac-Saint-Jean–Ungava
- FADOQ, secteur Saguenay
- Intervenant auprès des aînés vulnérables (ITMAV), secteur Bas-Saguenay
- Intervenant auprès des aînés vulnérables (ITMAV), secteur Chicoutimi
- Intervenante auprès des aînés vulnérables (ITMAV), Saint-David-de-Falardeau
- Intervenant auprès des aînés vulnérables (ITMAV), secteur Domaine-du-Roy
- Intervenante auprès des aînés vulnérables (ITMAV), secteur de la ville de La Baie
- Intervenante auprès des aînés vulnérables (ITMAV), secteur Lac-Saint-Jean-Est
- Société Alzheimer Saguenay–Lac-Saint-Jean
- Organisatrice communautaire, secteur Chicoutimi
- Organisateur communautaire, secteur Domaine-du-Roy
- Organisatrice communautaire, secteur Jonquière

- Organisateur communautaire, secteur ville de La Baie
- Organisateur communautaire, secteur Maria-Chapdelaine
- Présidente du conseil d'administration de la Table régionale de concertation des aînés du Saguenay–Lac-Saint-Jean
- Saguenéens et Jeannois pour les droits de la personne
- Services d'intervention de proximité, Domaine-du-Roy
- Table locale des aînés - secteur Chicoutimi
- Table locale des aînés - secteur Domaine du Roy
- Table locale des aînés - secteur Jonquière
- Table locale des aînés - secteur Lac-Saint-Jean-Est
- Table locale des aînés - secteur Maria-Chapdelaine
- Table locale des aînés - secteur ville de La Baie
- Table régionale maltraitance aînés Saguenay–Lac-Saint-Jean (TRÉMA)
- Parkinson Saguenay–Lac-Saint-Jean

Annexe C
Ensemble des pistes de solutions identifiées lors de trois ateliers

ENJEU 1 : Un manque de connaissance et de compréhension des services offerts

Équipe	Quelles pistes de solutions pourraient être soumises par la TRCA au secrétariat aux aînés	Deux priorisations par enjeux
1	<p>Réunir dans un site internet les nombreuses informations disponibles.</p> <p>Prendre en considération le fait qu'il y a encore des aînés qui ne possèdent pas d'équipement informatique.</p> <p>Rencontre d'information et d'échanges entre les intervenants impliqués avec les aînés pour une meilleure concertation.</p> <p>La tenue de kiosque ou d'offre de conférences (ex: journée des aînés DDR).</p> <p>La concertation virtuelle pour rejoindre le plus d'intervenants.</p> <p>Importance de maintenir à jour une liste des services offerts.</p> <p>Importance de se préoccuper des aînés qui ne sont pas dans le réseau des services connus.</p> <p>Adéquation des services, parfois les services offerts ne correspondent pas aux besoins de la clientèle.</p> <p>Les services d'accompagnement ou d'information pourraient se déplacer vers la personne aînée et non l'inverse.</p> <p>Bien saisir les besoins du demandeur et orienter vers les ressources.</p> <p>Offrir de l'aide individuelle par le maintien et le déploiement des Initiatives de Travail de milieu auprès des aînés en situation de vulnérabilité (ITMAV).</p> <p>Guichet d'accès d'information.</p>	<p>La trajectoire en gériatrie sociale doit être connue et implantée</p> <p>La fracture numérique est une réalité pour encore beaucoup de personnes aînées et leur capacité d'y remédier est faible. La communication avec ceux-ci se trouve limitée considérant que beaucoup d'information est disponible en ligne.</p>

Équipe	Quelles pistes de solutions pourraient être soumises par la TRCA au secrétariat aux aînés	Deux priorisations par enjeux
2	<p>Tournée des RPA pour aller à la rencontre des gens.</p> <p>Ne pas uniformiser les façons de faire pour rejoindre toutes les personnes (trou de services).</p> <p>Offrir des informations et des formations adaptées.</p> <p>Envoyer un message clair et concis (publicité).</p> <p>Demander aux gens ce qu'ils veulent et leurs attentes.</p> <p>Conscientiser les membres afin qu'ils parlent des différents services (bouche-à-oreille).</p> <p>Utiliser des façons efficaces dans la communication (acronymes connus).</p> <p>Mettre une ressource pour les aînés dans les bureaux des médecins ou GMF.</p> <p>Regrouper les consignes et informations pour les aînées (+ facile).</p>	<p>Faire un cahier d'informations, + de publicités 211 et 811.</p> <p>(Médecins, Pharmaciens et médias traditionnels) 7, Concertation entre organismes pour rejoindre les gens en un message général.</p> <p>Entourage, réseau autour personnes âgées (se servir du réseau), Outiller l'entourage (famille, réseau)7.</p>
3	<p>Ne pas aller vers le numérique trop vite, puisque les aînés ne sont pas tous branchés.</p> <p>Ne pas hésiter à répéter les informations.</p> <p>Information et référencement par les médecins, les travailleurs sociaux, les pharmaciens, etc., vers les services (avec accord des aînés). www.referenceaidancequebec.ca.</p> <p>Intervenant rencontre aîné pour parler des services (par organismes aînés).</p> <p>Transmettre des dépliants et informations régulièrement par Poste Canada, Services Québec (accroît confiance)</p> <p>Réseau d'ambassadeurs qui connaissent les services et peuvent référer par contact direct.</p> <p>Se coordonner avec Services Québec, sur services dans secteur à diverses périodes de l'année.</p>	<p>Privilégier contact direct</p> <p>Se servir des structures en place (favoriser coordination)</p>

Équipe	Quelles pistes de solutions pourraient être soumises par la TRCA au secrétariat aux aînés	Deux priorisations par enjeux
	<p>Importance du contact direct (téléphone et visite).</p> <p>Passer par les organismes qui travaillent avec les aînés pour informer.</p>	
4	<p>Ligne téléphonique régionale.</p> <p>Capsules vidéo informatives et chroniques dans les médias.</p> <p>Connaissance entre organismes/personnes/ CIUSSS et communautaire.</p> <p>Plateformes.</p> <p>Avoir des pistes de solutions variées.</p> <p>S'informer auprès des CLSC.</p> <p>Adaptation selon les besoins.</p> <p>Utilisation des 5 sens.</p> <p>Rencontres avec les aînés ++.</p> <p>Ateliers pour les aînés sur divers sujets.</p> <p>Simplifier les structures d'informations.</p> <p>Accessibilité des lieux.</p> <p>Volonté des gens d'avoir les informations.</p> <p>Financement de la ligne 211.</p> <p>Accompagnement personnalisé.</p> <p>Concertation dans les interventions.</p>	<p>De bien se connaître entre nous</p> <p>Sensibiliser et former les équipes de premières lignes</p>

Équipe	Quelles pistes de solutions pourraient être soumises par la TRCA au secrétariat aux aînés	Deux priorisations par enjeux
5	<p>Faire de la publicité papier (journal, bottin).</p> <p>Cibler les quartiers pour envoyer l'information papier (groupe test).</p> <p>S'assurer que la liaison est maintenue même lorsqu'il y a un changement de ressource humaine.</p> <p>La liaison doit être assurée par l'organisation, et non par les personnes seules.</p> <p>Demander l'aide des membres pour identifier des personnes isolées qui pourraient avoir besoin d'aide.</p> <p>Établir un réseau d'éclaireurs et d'entraide entre membres (j'entraide).</p> <p>Utiliser le téléphone pour rejoindre les gens.</p> <p>Privilégier une approche de bienveillance.</p> <p>Faire un effort de simplification des sites Internet.</p> <p>Encourager les hommes à demander de l'aide lorsqu'ils ont besoin.</p> <p>Faire mieux connaître la ligne 811 et autres services téléphoniques.</p> <p>Est-ce que les intervenants de la ligne 811 réfèrent les organisations locales/régionales?</p>	<p>Adapter le projet des éclaireurs à la clientèle aînée (avec un souci particulier pour interpeler les hommes) en variant les moyens de communication (téléphone, visites en personne, journaux)</p> <p>Adapter/simplifier les sites Internet, les formulaires pour faciliter l'utilisation par les aînés</p>

ENJEU 2 : Le coût et l'accessibilité au transport

Équipe	Quelles pistes de solutions pourraient être soumises par la TRCA au secrétariat aux aînés	Deux priorisations par enjeu
1	<p>Transport collectif est un dossier à démystifier dans notre région.</p> <p>Taxi bus apprécié, mais nécessite un déplacement de l'aîné.</p> <p>Augmenter le budget du transport adapté pour l'offrir aux aînés.</p> <p>La sensibilisation par des ambassadeurs / utilisateurs du transport collectif.</p> <p>Le territoire à couvrir est parfois si grand que la couverture n'est pas complète.</p> <p>Utilisation du service du transport adapté.</p> <p>L'offre de transport collectif n'est pas éligible pour tous.</p> <p>Maximiser l'offre de transport existante Ex: optimiser les autobus scolaires en réservant des places aux aînés.</p> <p>Les idées, les solutions et les bénévoles sont nombreux, mais les budgets ne sont pas au RDV donc on doit abandonner des projets.</p> <p>Comité mobilité aînés-ÉCOBES à déployer dans chaque secteur de la région.</p> <p>Prévoir du dédommagement pour le transport des aînées par les proches aidants. Reconnaître leur implication.</p> <p>Un très gros problème qui perdure depuis longtemps.</p> <p>Offre de transport par les organismes sont priorisés (médical, bancaire, épicerie) mais ils reçoivent d'autres demandes variées.</p> <p>Uniformiser la tarification du transport collectif.</p>	<p>Un meilleur financement du transport collectif et du transport bénévole</p> <p>Le financement pour la mobilité des aînés doit être étudié en lien avec les réalités propres aux municipalités. Le ventiler selon des critères précis: ruralité, en tenant compte de l'expertise des organismes qui offrent ces services.</p>

Équipe	Quelles pistes de solutions pourraient être soumises par la TRCA au secrétariat aux aînés	Deux priorisations par enjeux
	<p>Mieux soutenir notre réseau communautaire qui œuvre en transport.</p>	
2	<p>Crédits d'impôt (déductions).</p> <p>Créer un réseau d'entraide entre voisins (transport, déneigements) .</p> <p>Clinique médicale et hôpitaux pourraient offrir eux-mêmes le transport.</p> <p>Dynamiser le bénévolat dans les offres de transport.</p> <p>Plan pour les municipalités (toujours avoir une offre de services).</p> <p>Travailler avec les organismes en transport des différents milieux.</p> <p>Penser le transport collectif pour améliorer l'offre de service.</p> <p>Maximiser l'offre de service des coopératives d'aide pour permettre aux gens plus éloignés d'avoir accès.</p> <p>Taxi-bus.</p>	<p>Obligations d'avoir un transport adapté accessible pour tous (ne pas avoir de coupure par manque d'inscription) Avoir le transport à l'heure pour les rendez-vous. Les organismes doivent se conformer. Le transport doit être une obligation. Ouvrir l'offre de services pour transport bénévole (élargir critères)</p> <p>Gouvernement injecte des sommes dans le transport pour + accessibilité 5.</p>
3	<p>Associer les services de transport aux organismes qui offrent divers services de proximité (supporter services transport bénévoles existants)</p> <p>Gratuité du transport pour les aînés (ex. 2 journées gratuité par semaine).</p> <p>Offrir services adaptés aux besoins des aînés à prix minimum (en dehors des heures de pointe, selon leurs conditions).</p> <p>Adapter les circuits d'autobus aux besoins aînés (en dehors des heures de pointe).</p>	<p>Ajuster réglementations pour mettre en place projets novateurs.</p> <p>Adapter services, coûts, horaires aux besoins des aînés, maximiser utilisation des services en place.</p>

Équipe	Quelles pistes de solutions pourraient être soumises par la TRCA au secrétariat aux aînés	Deux priorisations par enjeux
	<p>Pour les milieux périphériques, offrir des taxis, transport et accompagnement selon demande (à coût réduit), pour divers services.</p> <p>Construire un réseau (ex. plus petits autobus) pour permettre aux aînés de se déplacer pour divers besoins.</p> <p>Élargir le transport adapté et offrir aux aînés</p> <p>Mieux répondre aux besoins des aînés qui ne peuvent utiliser leur voiture.</p> <p>Crédit impôt pour amoindrir coût transport.</p> <p>Des RPA ont des services- s'y associer ?</p>	<p>S'entendre avec taxis, sociétés transport pour développer des projets novateurs pour déplacements aînés.</p> <p>Mixité? s'associer au transport scolaire, transport commun? Ajuster règlementations? Fonctionnement? (ex. difficile de partager transport aînés et élèves)</p>
4	<p>Programme pour réduire les coûts.</p> <p>Avoir des bénévoles.</p> <p>Permettre de sortir les aînés (activités, épicerie).</p> <p>Décloisonner les enveloppes de financement.</p> <p>Documenter la situation pour modifier plan d'action.</p> <p>Coût élevé des stationnements.</p> <p>Crédit d'impôt pour aîné pour r-v santé.</p> <p>Passes ou billets d'autobus moins chers pour aînés.</p> <p>Revoir les compensations du CLSC.</p> <p>Travailler la structure du transport.</p>	<p>Financement pour réduire les coûts de déplacement/la facture (crédit d'impôt)</p> <p>Appui financier pour le recrutement des bénévoles</p>

Équipe	Quelles pistes de solutions pourraient être soumises par la TRCA au secrétariat aux aînés	Deux priorisations par enjeux
5	<p>Faire des jumelages de covoiturage pour les besoins autres que médicaux</p> <p>Améliorer le service de Taxi-bus par l'utilisation de minifourgonnettes (permet de transporter plus de choses/de gens)</p> <p>Étendre le service de Taxi-bus dans les petites municipalités autour d'Alma</p> <p>Augmenter le financement disponible pour le transport collectif (autre que médical)</p>	<p>Mettre en place un service de covoiturage inclusif (pour tous les besoins) et permettant de transporter de l'équipement (marchette, courses)</p> <p>Adapter les transports collectifs pour les personnes âgées (financement/revendications, disponibilité, Taxi-bus, aller chercher/porter à la porte plutôt qu'à un arrêt, coût)</p>

ENJEU 3 : L'habitation et le logement du point de vue du "vivre chez soi"

Équipe	Quelles pistes de solutions pourraient être soumises par la TRCA au secrétariat aux aînés	Deux priorisations par enjeu
1	<p>Le problème est financier. Les frais pour demeurer dans sa résidence devraient être couverts avant de faire appel au CLSC.</p> <p>Soutenir les initiatives de bi génération dans les municipalités.</p> <p>Augmenter l'offre de soutien à domicile</p> <p>Revoir les critères d'admissibilité au maintien à domicile (SAPA).</p> <p>Beaucoup de demandes de services, mais parfois des déceptions.</p> <p>S'intéresser aux pratiques innovantes d'autres pays.</p> <p>Mettre en place une communauté de support, d'implication auprès des aînés (entraide du voisinage).</p> <p>L'offre de menus services pourrait être intergénérationnelle.</p> <p>Explorer les projets J'aime mon voisin, entre les voisins.</p> <p>RPA à prix abordable dans le respect du contrat de location, de la qualité des services et sans frais accessoires surprises.</p> <p>Coopérative d'habitation aînés.</p> <p>Les budgets pour les projets entre voisins ont été abolis.</p> <p>Objectif de demeurer le plus longtemps possible dans leur résidence personnelle et d'y associer les services nécessaires comme dans les RPA ou CHSLD.</p>	<p>Repenser le chez-soi dans tous les aspects (collectivités, support financier, les services adéquats...) pour les aînés au rythme des générations en s'inspirant de pratiques innovantes et sous le sceau de l'entraide.</p> <p>Meilleurs services aux personnes à domicile (gériatrie sociale) en lien avec les besoins, l'accès et les finances</p>

Équipe	Quelles pistes de solutions pourraient être soumises par la TRCA au secrétariat aux aînés	Deux priorisations par enjeux
2	<p>Crédits d'impôt accessibles à partir de 60 ans (rabaïsser les critères).</p> <p>Rehaussement des services au niveau du CLSC pour maintenir gens à domicile.</p> <p>Voisins solidaires (déneigement, commissions).</p> <p>Mettre des services à domicile et bonifier les offres de services (recrutement ++, ouvrir postes pour éviter attentes).</p> <p>Demande de services trop grande il faut avoir les sous pour donner tous les services de façon continue.</p>	<p>Développer réseaux proches-aidants (valoriser crédits d'impôt)</p> <p>Priorité pour gouvernement maintenir les gens à domicile. Poser des questions et avoir un suivi au niveau du ministère.</p> <p>Prioriser que les gens restent le plus longtemps possible dans leur milieu naturel avec leur réseau.</p>
3	<p>Agir en prévention (avant que les aînés aient des besoins urgents).</p> <p>Services accessibles plus rapidement, simplifier l'accès aux services (CIUSS un labyrinthe).</p> <p>Réduire, freiner l'augmentation des coûts.</p> <p>Financer adéquatement pour maintien à domicile (actuellement RPA reçoit le gros du financement).</p> <p>Prendre le virage maintien à domicile (services à domicile ont été privatisés).</p>	<p>Mieux financer maintien à domicile (virage)</p> <p>Agir davantage en prévention pour favoriser le maintien à domicile</p>
4	<p>Changer les horaires de travail (domicile, CHSLD) pour maintenir les mêmes heures que les habitudes des gens.</p> <p>Avoir des solutions adaptées pour les milieux ruraux.</p> <p>Avoir des logements adaptés (bigénération, logements).</p>	<p>Améliorer le revenu des aînés</p> <p>Accès aux services de proximité (prévention)</p>

Équipe	Quelles pistes de solutions pourraient être soumises par la TRCA au secrétariat aux aînés	Deux priorisations par enjeux
	<p>Avoir accès à de l'aide à domicile.</p> <p>Quartier pour les aînés avec des services.</p> <p>Adaptation des services selon ce que les aînés ont déjà.</p> <p>Favoriser des interventions globales par la municipalité.</p> <p>Comités d'entraide/ échange de services.</p> <p>Prévention/promotion pour le maintien à domicile.</p> <p>Adapter les services selon l'âge des aînés.</p>	
5	<p>Améliorer l'accessibilité à un logement abordable.</p> <p>Favoriser les lieux communs dans la construction de logements abordables.</p> <p>Augmenter le financement pour les services à domicile (mais pas à la charge de l'aîné).</p> <p>Modifier les critères d'accès aux logements sociaux (HLM) en fonction de la réalité des milieux.</p> <p>Réfléchir à de nouveaux modèles d'habitations pour aînés.</p> <p>Simplifier l'accès aux services à domicile.</p> <p>Favoriser et faciliter l'aide intergénérationnelle.</p>	<p>Réfléchir à de nouveaux modèles d'habitation pour aînés (intergénérationnel, constructions horizontales pour logements au rdc, mixité avec autres services (CPE), lieux communs)</p> <p>Augmenter l'accessibilité aux services à domicile (meilleur financement, plus faible coût pour les aînés, augmentation des ressources humaines)</p>